

T.C.  
BURDUR VALİLİĞİ  
REHBERLİK VE ARAŞTIRMA MERKEZİ MÜDÜRLÜĞÜ

REHBERLİK VE ARAŞTIRMA MERKEZİ MÜDÜRLÜĞÜ  
BURDUR VALİLİĞİ  
T.C.

2019- 2023 STRATEJİK PLANI

## İSTİKLALMARŞI

Korkma, sönmez bu şafaklarda yüzen al sancak;  
Sönmeden yurdumun üstünde tüten en son ocak.  
O benim milletimin yıldızıdır, parlayacak;  
O benimdir, o benim milletimindir ancak.

Çatma, kurban olayım, çehreni ey nazlı hilal!  
Kahraman ırkıma bir gül! Ne bu şiddet, bu celal?  
Sana olmaz dökülen kanlarımız sonra helal...  
Hakkıdır Hakk'a tapan milletimin istiklal!

Ben ezelden beridir hür yaşadım, hür yaşarım.  
Hangi çılgın bana zincir vuracakmış? Şaşarım!  
Kükremiş sel gibiyim, bendimi çiğner, aşarım.  
Yırtarım dağları, enginlere sığmam taşarım.

Garbın afakını sarmışsa çelik zırhlı duvar,  
Benim iman dolu göğsüm gibi serhaddim var.  
Ulusun, korkma! Nasıl böyle bir imanı boğar,  
"Medeniyet!" dediğin tek dişi kalmış canavar?

Arkadaş! Yurduma alçakları uğratma sakın.  
Siper et gövdeni, dursun bu hayasızca akın.  
Doğacaktır sana va' dettiği günler Hakk'ın...  
Kim bilir, belki yarın, belki yarından da yakın.

Bastığın yerleri "toprak!" diyerek geçme, tanı:  
Düşün altındaki binlerce kefensiz yatanı.  
Sen şehit oğlusun, incitme, yazıktır atanı:  
Verme, dünyaları alsan da, bu cennet vatanı.

Kim bu cennet vatanın uğruna olmaz ki feda?  
Şüheda fışkıracak toprağı sıksan, şüheda!  
Canı, cananı bütün varımı alsın da Huda,  
Etmesin tek vatanımdan beni dünyada cüda.

Ruhumun senden, İlahi, şudur ancak emeli:  
Değmesin mabedimin göğsüne namahrem eli.  
Bu ezanlar ezanlar-ki şahadetleri dinin temeli  
Ebedi yurdumun üstünde benim inlemeli.

O zaman vecd ile bin secde eder-varsa-taşım,  
Her yerihamdan, İlahi, boşanıp kanlı yaşım,  
Fışkırır ruh-u mücerred gibi yerden na'şım;  
O zaman yükselerek arşa değer belki başım.

Dalgalar sen de şafaklar gibi ey şanlı hilal!  
Olsun artık dökülen kanlarımın hepsi helal!  
Ebediyen sana yok, ırkıma yok izmihlal:  
Hakkıdır, hür yaşamış bayrağımın hürriyet;  
Hakkıdır, Hakk'a tapan, milletimin istiklal!

Mehmet Akif ERSOY



*Öğretmenler;  
Yeni Nesil Sizin  
Eseriniz Olacaktır.*

*H. Özalp*

## GENÇLİĞE HİTABE

Ey Türk gençliği! Birinci vazifen, Türk İstiklalini, Türk cumhuriyetini, ilelebet, muhafaza ve müdafaa etmektir.

Mevcudiyetinin ve istikbalinin yegane temeli budur. Bu temel, senin, en kıymetli hazinendir. İstikbalde dahi, seni, bu hazineden, mahrum etmek isteyecek, dahili ve harici, bedhahların olacaktır. Bir gün, istiklal ve cumhuriyeti müdafaa mecburiyetine düşersen, vazifeye atılmak için, içinde bulunacağın vaziyetin imkan ve şeraitini düşünmeyeceksin! Bu imkan ve şerait, çok namüsaıt bir mahiyette tezahür edebilir. İstiklal ve cumhuriyetine kastedecek düşmanlar, bütün dünyada emsali görülmemiş bir galibiyetin mümessili olabilirler. Cebren ve hile ile aziz vatanın, bütün kaleleri zapt edilmiş, bütün tersanelerine girilmiş, bütün orduları dağıtılmış ve memleketin her köşesi bilfiil işgal edilmiş olabilir. Bütün bu şeraitten daha elim ve daha vahim olmak üzere, memleketin dahilinde, iktidara sahip olanlar gaflet ve dalalet ve hatta hıyanet içinde bulunabilirler. Hatta bu iktidar sahipleri şahsi menfaatlerini, müstevlerin siyasi emelleriyle tevhit edebilirler. Millet, fakr u zaruret içinde harap ve bitap düşmüş olabilir.

Ey Türk istikbalinin evladı! İşte, bu ahval ve şerait içinde dahi, vazifen; Türk istiklal ve cumhuriyetini kurtarmaktır! Muhtaç olduğun kudret, damarlarındaki asil kanda, mevcuttur!

*H. Özalp*



## Sunuş



Başarıya ulaşmanın en önemli yolunun iyi planlama olduğu bir gerçektir. Doğru hedeflerin tespiti ve bu hedeflere ulaşmada strateji geliştirmek başarıyı getirecektir. Strateji geliştirmemek, planlamamak tesadüfi sonuçlar ummaktan öte geçemez. Bir organizasyon üyelerinin o organizasyonun geleceğini tahmin ettikleri ve o tahmine ulaşmak için gerekli işlemleri tasarladıkları, uzun soluklu, üst düzey yönetsel bir işlev olarak tanım bulan stratejinin , beklenen yararı sağlaması için katılımcılığın zorunluluğu aşıkardır. Kanun ve yönetmeliklerle belirlenmiş kamuya dair hizmet sunularımızda daha etkin ve iyiye ulaşmak için doğru stratejiler belirlemek , organize olmak ve kararlı bir şekilde çalışmak gerekmektedir. 5018 Sayılı Kamu Mali Yönetimi ve Kontrol Kanunu ile zorunlu hale getirilmiş Stratejik Planlama, diğer okul ve kurumlarda olduğu gibi, kurumumuzda da hali hazır durumumuzu gözden geçirmemizi, ileri dönük planlamalar yapmamızı gerekli kılmış, hızla büyüyen bir Türkiye’de bu ivmeyi yakalayarak hizmet sunularındaki kaliteyi en uygun kaynak kullanımı ile en üst seviyeye çıkartmayı hedeflemiştir.

Kurumsal görevlerimiz olarak; sair engellerinden dolayı Anayasal bir hak olan eğitim haklarını kullanmakta güçlüklerle karşılaşmış bireylerin bu haklarını durumlarına en uygun şekilde kullanmalarını sağlayabilme, hızlı bir değişim ve gelişim gösteren günümüz dünyasını anlayabilme , uyum sağlayabilme noktasında bireye gerek duygusal sorunlarında yardımcı olmak ve bireysel ve sosyal gelişimini desteklemek, gerekse mesleki tercih yapması ve iş hayatına yönelmesinde rehberlik ve psikolojik destek sağlanmasında yardımcı olmak , planlarımızı etkili , katılımcı yaklaşımla, ölçülebilir hedefler saptayarak şeffaf ve hesap verilebilir olarak hazırlamamızı gerektirmektedir. Bu amaçla kurumumuz stratejik planlama ekibi ile birlikte beş yıllık bir çalışma planı hazırlanmış ve her yıl güncellenmek üzere her bir yıllık gelişim planları hazırlanacaktır.

Unutmamak gerekir ki, değişmeyen tek şey değişimin kendisidir. Bu anlayışla; klasik yönetsel anlayış ve beklentilerden sıyrılarak kurum olarak günü kurtarmak yerine geleceğe dair planlamalar yapılmasında, yüce önder Atatürk’ün bizlere çizdiği “muasır medeniyetler seviyesinin üstüne çıkma” hedeflerini gerçekleştirmede tüm samimiyetlerini ortaya koyarak çalışan mesai arkadaşlarıma teşekkür ederim.

Yücel ŞİMŞEK  
Rehberlik ve Araştırma Merkezi Müdürü

**İçindekiler**

<b>SUNUŞ</b> .....	<b>- 3 -</b>
<b>İÇİNDEKİLER</b> .....	<b>- 4 -</b>
<b>BÖLÜM I: GİRİŞ VE PLAN HAZIRLIK SÜRECİ</b> .....	<b>- 5 -</b>
<b>BÖLÜM II: DURUM ANALİZİ</b> .....	<b>- 7 -</b>
OKULUN KISA TANITIMI .....	- 7 -
OKULUN MEVCUT DURUMU: TEMEL İSTATİSTİKLER .....	- 10 -
PAYDAŞ ANALİZİ .....	- 21 -
GZFT (GÜÇLÜ, ZAYIF, FIRSAT, TEHDİT) ANALİZİ * .....	- 23 -
GELİŞİM VE SORUN ALANLARI.....	- 27 -
<b>BÖLÜM III: MİSYON, VİZYON VE TEMEL DEĞERLER</b> .....	<b>- 29 -</b>
MİSYONUMUZ .....	- 29 -
VİZYONUMUZ .....	- 29 -
TEMEL DEĞERLERİMİZ .....	- 30 -
<b>BÖLÜM IV: AMAÇ, HEDEF VE EYLEMLER</b> .....	<b>- 31 -</b>
STRATEJİK PLAN GENEL TABLOSU .....	- 31 -
TEMA I: EĞİTİM VE ÖĞRETİME ERİŞİM.....	- 34 -
TEMA II: EĞİTİM VE ÖĞRETİMDE KALİTENİN ARTIRILMASI.....	- 35 -
TEMA III: KURUMSAL KAPASİTE .....	- 39 -
<b>V. BÖLÜM: MALİYETLENDİRME</b> .....	<b>- 44 -</b>
<b>VI. BÖLÜM: İZLEME VE DEĞERLENDİRME</b> .....	<b>- 45 -</b>
<b>EKLER:</b> .....	<b>- 46 -</b>

## BÖLÜM I: GİRİŞ ve PLAN HAZIRLIK SÜRECİ

Hızla değişen ve gelişen dünyada, gücü elinde tutmak isteyen ülkeler, nitelikli insan gücüne önem vermektedir. Bunun içindir ki en büyük güç olan eğitimi iyi değerlendiren ülkeler, kaliteli toplum olma, refah yaşam düzeyi gibi üst standartları insanlarına sunmaktadır. Çağımızdaki bilimsel ve teknolojik baş döndürücü gelişmeler, beyin gücünün önemini ortaya çıkarmış, bilgiye her an ulaşan, bilgiyi yorumlayıp sentezleyen ve kullanabilen, teknolojik gelişmelere açık olan insan gereksinimini ortaya çıkarmıştır. Kendini keşfetmiş, bilgiyi pusula edinen, ülkesine ve dünyaya faydalı bilgiler sunan bu insan gereksinimi elbette ki nitelikli eğitimle olabilmektedir.

Amacımız gelişen ve değişen dünyada bilgiyi ve teknolojiyi iyi bilen, onu kullanabilen ilgi ve isteğine göre yönlendirilmiş, mesleğini seven nitelikli insan yetiştirebilmektir. Tüm eğitim kurumlarında iyi Rehberlik ve eğitim hizmetleri sayesinde yetişen genç nesillerin ülkenin ve insanlığın ışıkları olması bir diğer amacımızdır.

Büyük önder Atatürk'ün "EĞİTİMDE FEDA EDİLECEK BİREY YOKTUR" öğüdünden hareketle özel eğitime gereksinim duyan tüm fertlerimizin eğitim öğretim süreçlerini ve onların hayata hazırlanarak yaşamlarını tek başlarına idare edebilme yetisini kazanmalarını sağlamak, bu yönde çalışmalar, araştırmalar yapmak kurumumuzun olmazsa olmazıdır.

2019-2023 dönemi stratejik plan hazırlanması süreci Üst Kurul ve Stratejik Plan Ekibinin oluşturulması ile başlamıştır. Ekip tarafından oluşturulan çalışma takvimi kapsamında ilk aşamada durum analizi çalışmaları yapılmış ve durum analizi aşamasında paydaşlarımızın plan sürecine aktif katılımını sağlamak üzere paydaş anketi, toplantı ve görüşmeler yapılmıştır.

Durum analizinin ardından geleceğe yönelim bölümüne geçilerek kurumumuzun amaç, hedef, gösterge ve eylemleri belirlenmiştir. Çalışmaları yürüten ekip ve kurul bilgileri altta verilmiştir.

## STRATEJİK PLAN ÜST KURULU

Üst Kurul Bilgileri		
Sıra	Adı Soyadı	Unvanı
1	Yücel ŞİMŞEK	R.A.M. MÜDÜRÜ
2	Naci KUTSAL	MÜDÜR YARDIMCISI
3	Yusuf ERSOY	ÖZEL EĞİTİM ÖĞRETMENİ
4	Çağrı ÇELİK	REHBER ÖĞRETMEN
5	Ayhan ÖZER	MEMUR

Tablo 1:Stratejik Plan Üst Kurulu

Stratejik Planlama Ekip Bilgileri		
Sıra	Adı Soyadı	Unvanı
1	Naci KUTSAL	MÜDÜR YARDIMCISI
2	Yusuf ERSOY	ÖZEL EĞİTİM ÖĞRETMENİ
3	İsa İNCE	ÖZEL EĞİTİM ÖĞRETMENİ
4	Çağrı ÇELİK	REHBER ÖĞRETMEN

Tablo 2:Stratejik Planlama Ekip Bilgileri

## BÖLÜM II: DURUM ANALİZİ

Durum analizi bölümünde okulumuzun mevcut durumu ortaya konularak neredeyiz sorusuna yanıt bulunmaya çalışılmıştır.

Bu kapsamda okulumuzun kısa tanıtımı, okul künyesi ve temel istatistikleri, paydaş analizi ve görüşleri ile okulumuzun Güçlü Zayıf Fırsat ve Tehditlerinin (GZFT) ele alındığı analize yer verilmiştir.

### Okulun Kısa Tanıtımı

Merkezimiz, 1986 yılında Ticaret Lisesi binasında hizmete başlamıştır. Daha sonra il kültür binası ve Milli Eğitim Müdürlüğü binalarında hizmet verdikten sonra 1995 yılından 2009 yılı mayıs ayına kadar Anadolu Lisesi arkasındaki iki katlı binada hizmetini sürdürmüş, 2009 Mayıs ayından itibaren de adresimiz: **BAHÇELİEVLER MAH. YUNUS EMRE CAD: NO:11 Merkez/BURDUR (ŞEKER FABRİKASI KARŞISI) adresinde hizmet vermeye devam etmektedir.**

Binamız; iki katlı olup, Müdür, Müdür Yardımcısı, memur, bölüm odaları, görüşme, test, bireysel ve grup terapi odası, kurul odası. oyun ve hizmetli odaları ve konferans salonu olmak üzere toplam 15 oda ile hizmet vermektedir. Kurumumuz doğal gazla ısıtılmaktadır.

Merkezimiz MEB'e bağlı bir kurum olarak; Eğitim ve Öğretim ortamındaki tüm Ana okul, ilkokul, ortaokul, üniversite ve yaygın eğitim kurumlarındaki öğrencilere, öğretmenlere, yöneticilere, özel eğitime ve destek eğitime muhtaç okula gidemeyen tüm bireylere hizmet vermektedir. Burdur ilinde bulunan Eğitim-Öğretim kurumlarındaki Rehberlik ve Psikolojik Danışma Hizmetlerinin etkin ve verimli bir şekilde yürütülmesine ilişkin gerekli her türlü çalışmalarla birlikte hizmet bölgesinde Özel eğitim gerektiren bireylerin eğitsel değerlendirme ve tanılmaları ile bu bireylere yönelik Rehberlik ve Psikolojik Danışma Hizmetlerini yürütür. Merkezimizin yeterli çalışma odası bulunmaktadır. Kurum ihtiyaca cevap verecek şekilde düzenlenmiştir. Bunlar; 1 Müdür odası, 1 Müdür Yardımcısı odası, 1 Arşiv odası, 1 Memur odası, 1 test odası, 1 Grupla Danışma ve Oyun Odası, 2 Bireysel Danışma Odası, 3 Performans ve Gözlem Odası, 1 Rehberlik Hizmetleri Bölüm Odası, 1 Özel Eğitim Hizmetleri Bölüm Başkanı Ve Kurul Odası, 3 Özel Eğitim Hizmetleri Bölümü Odası, 2 Bekleme Salonu, 1 Yardımcı Personel Odası ve 3 wc bulunmaktadır. Merkezimizde 1 Müdür, 1 Müdür Yardımcısı, 1 Memur, 7 Rehber Öğretmen, 8 Özel Eğitim Öğretmeni ve 2 yardımcı personel olmak üzere 20 personel çalışmaktadır. Merkezimiz bugün itibarıyla donanım ve demirbaş eşya bakımından yeterli düzeydedir. İlimizdeki tüm öğrencilere ve diğer kamu kurum ve kuruluşlarındaki 0-70 yaş tüm insanlarımıza mesleki, eğitsel ve kişisel rehberlik hizmetleri ve özel eğitim hizmetleri verilmektedir. Merkezimize bağlı il merkezi ve merkeze bağlı ilçelerimizdeki okullarımızda 96 kadrolu rehber öğretmenimiz (Psikolojik Danışman) görev yapmaktadır. Burdur Rehberlik ve Araştırma Merkezi Müdürlüğü olarak Rehber öğretmenlerle 2 ayda bir toplantılar yapılarak rehber öğretmenlerin sorunları giderilmeye ve meslektaş dayanışması ile problemleri çözmeye çalışılmaktadır.

**HİZMET VERDİĞİMİZ KURUM VE KİŞİLER:** Eğitim ve Öğretim ortamındaki tüm Anaokulu, ilköğretim, ortaöğretim, üniversite, yaygın eğitim kurumlarındaki öğrenci, öğretmen, yöneticilerin ve özel ve destek eğitime muhtaç okula gidemeyen tüm bireylere hizmet vermektedir.

**HİZMET ŞEKLİ** : Tam gün-Tüm yıl.

## **KURUMDA BULUNAN BÖLÜMLER**

Rehberlik ve Araştırma Merkezimizde iki bölüm bulunmaktadır.

- Özel Eğitim Hizmetleri Bölümü
- Rehberlik Hizmetleri Bölümü

### **► Özel Eğitim Hizmetleri Bölümü:**

RAM'ın çalışma alanında bulunan her türlü özel eğitim ve destek eğitime muhtaç olan zihinsel, fiziksel-bedensel, duygusal yönden uyumsuzluk, öğrenme güçlüğü, okul başarısızlığı ve benzeri sorunlarla okul, aile, sağlık kuruluşları veya diğer kurumlar tarafından Merkezimize gönderilen vakalara gerekli testler uygulanır. Sonuçlar değerlendirilir. Ailelerle görüşmeler yapılır. Uygun yerleştirme ve yönlendirme yapılarak rehberlik ve psikolojik danışma hizmeti verilir.

### **Kullanılan Ölçme Araçları:**

- WISC-R Çocuklar için Zekâ Ölçeği
- Leiter Uluslararası Performans testi:
- Bender-Gestalt Görsel Algı Motor Testi
- Stanford-Binet Zekâ Testi
- ASİS (Anadolu SAK) zekâ ölçeği
- Denver II gelişim tarama testi
- Temel Kabiliyetler Testi (5-7)
- Temel Yetenekler Testi (6-8)

Okullarda kullanılan bireyi tanıma tekniklerinin tümü



➤ **Rehberlik Hizmetleri Bölümü**

Rehberlik ve Araştırma Merkezinin (RAM)'ın bu bölümünde; Okul Rehberlik servislerinin ziyaretleri, rehber öğretmenlerin mesleki gelişim eğitimleri, rehber öğretmeni olmayan okulların öğrenci öğretmen ve veli eğitimleri, özel gereksinimli öğrencilerin tanınması, bağımlılıkla mücadele eğitimleri, psikolojik destek çalışmaları, araştırma inceleme (Öğrencilerin yetenek alanlarının belirlenmesinin mesleki yönelimlerine etkisi), seminerler. Bunlarla birlikte:

- ✓ Öğrencinin okula ve çevresine uyum sağlamasına yardım etmek
- ✓ Üst öğrenim kurumları hakkında öğrencilere bilgi verme
- ✓ Alan ve ders seçimine yardım etme
- ✓ Okul başarısını geliştirmesine yardım etme
- ✓ Başarısızlığa yol açan etmenleri belirleyerek ortadan kaldırmaya çalışma
- ✓ Verimli ders çalışma alışkanlığını kazandırılması
- ✓ Okuma ve öğrenme güçlüğü olan çocukları belirleyerek gerekli yönlendirmeleri yapma
- ✓ Üstün yetenekli öğrencileri belirleme ve yönlendirme

**Okulun Mevcut Durumu: Temel İstatistikler**

## Okul Künyesi

Okulumuzun temel girdilerine ilişkin bilgiler altta yer alan okul künyesine ilişkin tabloda yer almaktadır.

**Temel Bilgiler Tablosu- Okul Künyesi**

İli: BURDUR		İlçesi: MERKEZ		
Adres:	BAHÇELİEVLER MAH. YUNUS EMRE CAD. NO:11	Coğrafi Konum (link):	37°43'06.2"N 30°16'23.2"E	
Telefon Numarası:	(0248)2338601	Faks Numarası:	(0248)2338601	
e- Posta Adresi:	133613@meb.k12.tr	Web sayfası adresi:	http://burdurram.meb.k12.tr/	
Kurum Kodu:	133613	Öğretim Şekli:	Tam Gün	
Okulun Hizmete Giriş Tarihi : 1986		Toplam Çalışan Sayısı	20	
Öğrenci Sayısı:	Kız	Öğretmen Sayısı	Kadın	6
	Erkek		Erkek	11
	Toplam		Toplam	17
Derslik Başına Düşen Öğrenci Sayısı		:	Şube Başına Düşen Öğrenci Sayısı	:
Öğretmen Başına Düşen Öğrenci Sayısı		:	Şube Başına 30'dan Fazla Öğrencisi Olan Şube Sayısı	:
Öğrenci Başına Düşen Toplam Gider Miktarı			Öğretmenlerin Kurumdaki Ortalama Görev Süresi	5

Tablo 3: Temel Bilgiler Tablosu- Okul Künyesi

### Çalışan Bilgileri

Okulumuzun çalışanlarına ilişkin bilgiler altta yer alan tabloda belirtilmiştir.

### Çalışan Bilgileri Tablosu

Unvan*	Erkek	Kadın	Toplam
Okul Müdürü ve Müdür Yardımcısı	1	1	2
Özel Eğitim Öğretmeni	7	1	8
Rehber Öğretmen	3	4	7
İdari Personel	1	-	1
Yardımcı Personel	1	1	2
Güvenlik Personeli	-	-	-
<b>Toplam Çalışan Sayıları</b>	<b>13</b>	<b>7</b>	<b>20</b>

**Tablo 4: Çalışan Bilgileri Tablosu**

### Kurum Bina ve Alanları

Kurumumuzun binası ile açık ve kapalı alanlarına ilişkin temel bilgiler altta yer almaktadır.

### Kurum Yerleşkesine İlişkin Bilgiler

Bina Alanı	Bahçe Alanı	Toplam Alan
650 m <sup>2</sup>	1304 m <sup>2</sup>	1954 m <sup>2</sup>

**Tablo 5: Kurum Yerleşkesine İlişkin Bilgiler**

**Fiziki altyapı**

<b>Fiziki Mekan</b>	<b>Adedi</b>	<b>Açıklama</b>
Müdür Odası	1	
Müdür Yrd Odası	1	
Test Odası	1	
Grupla Danışma ve Oyun Odası	1	
Bireysel Danışma Odası	2	
Performans ve Gözlem Odası	3	
Bekleme Salonu	2	
Otopark	1	
Depo	2	
Rehberlik Hiz. Bölüm Odası	1	
Özel Eğitim Hiz. Bölüm Başk. Ve Kurul Odası	1	
Özel Eğt. Hiz. Blm. Odası	3	
Yardımcı Personel Odası	1	
Arşiv	1	
Tuvalet	3	Bay- Bayan-Engelli
Kazan Dairesi	2	Kömür 1, Doğalgaz 1

**Tablo 6: Fiziki Altyapı**



**Teknolojik Altyapı**

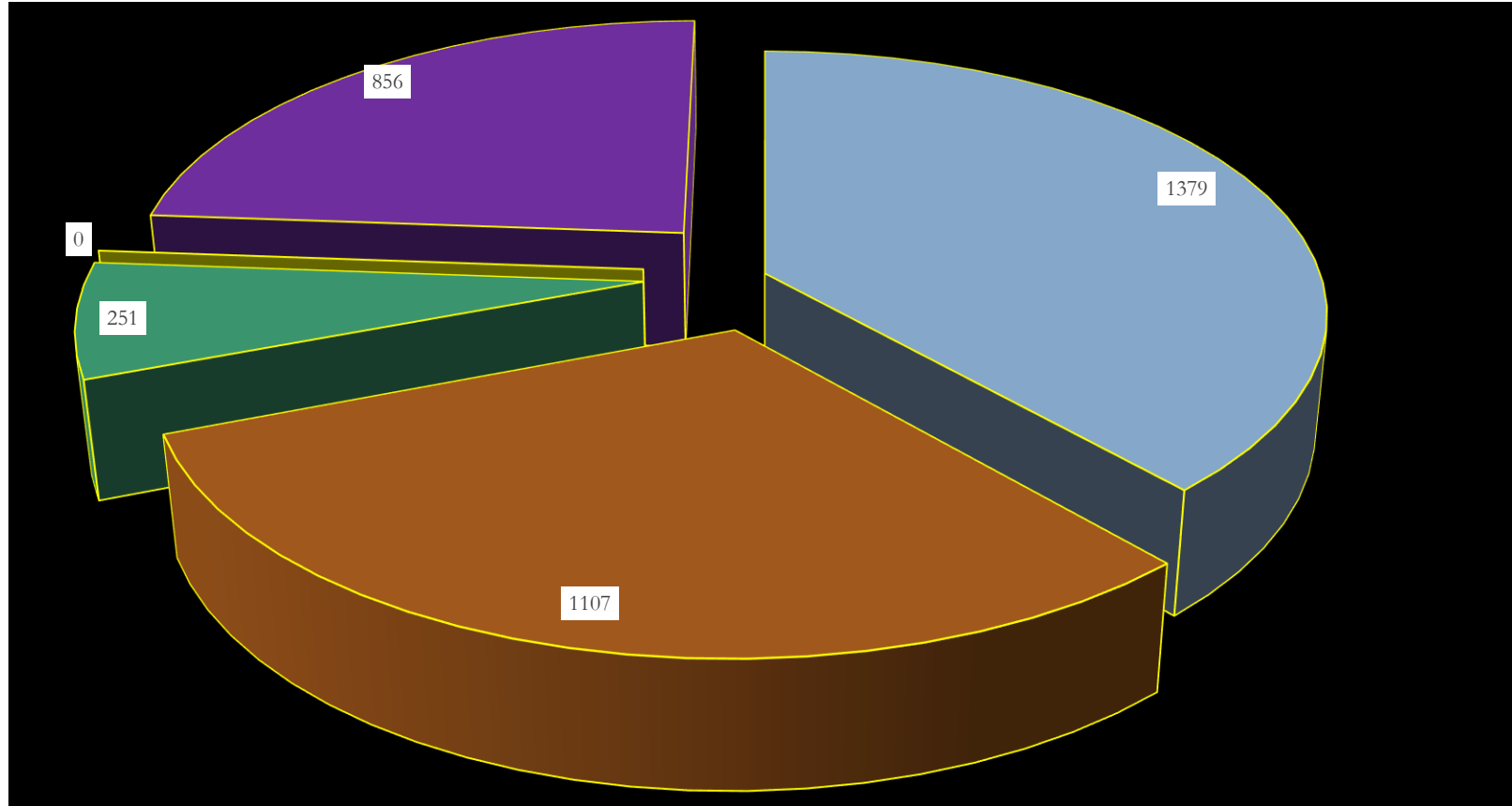
<b>Araç Gereçler</b>	<b>Adedi</b>	<b>Açıklama</b>
Bilgisayar	15	Dizüstü
Bilgisayar	4	Masaüstü
Yazıcı	6	
Çok Fonksiyonlu Yazıcı	2	Tarama, Fotokopi, Yazma
Tarayıcı	1	
Projeksiyon Cihazı	1	
Güvenlik Sistemi	1	Alarmlı, 8 Kameralı
Televizyon	1	
İnternet Bağlantısı	1	

**Tablo 7: Teknolojik Altyapı****KURUMUMUZCA YAPILAN SON BİR YILLIK İNCELEME SAYILARI**

<b>Toplam İnceleme Sayısı</b>	<b>1379/ Erkek=830 Kız= 549</b>
<b>Destek Eğitim Önerilen Birey Sayısı</b>	<b>1107/ Erkek=657 Kız= 450</b>
<b>Bireysel Eğitim Önerilen Birey Sayısı</b>	<b>251/ Erkek=152 Kız= 99</b>
<b>Grup Eğitim Önerilmiş Birey Sayısı</b>	<b>0/ Erkek=0 Kız= 0</b>
<b>Bireysel-Grup Eğitimi Önerilmiş Birey Sayısı</b>	<b>856/ Erkek=505 Kız= 351</b>

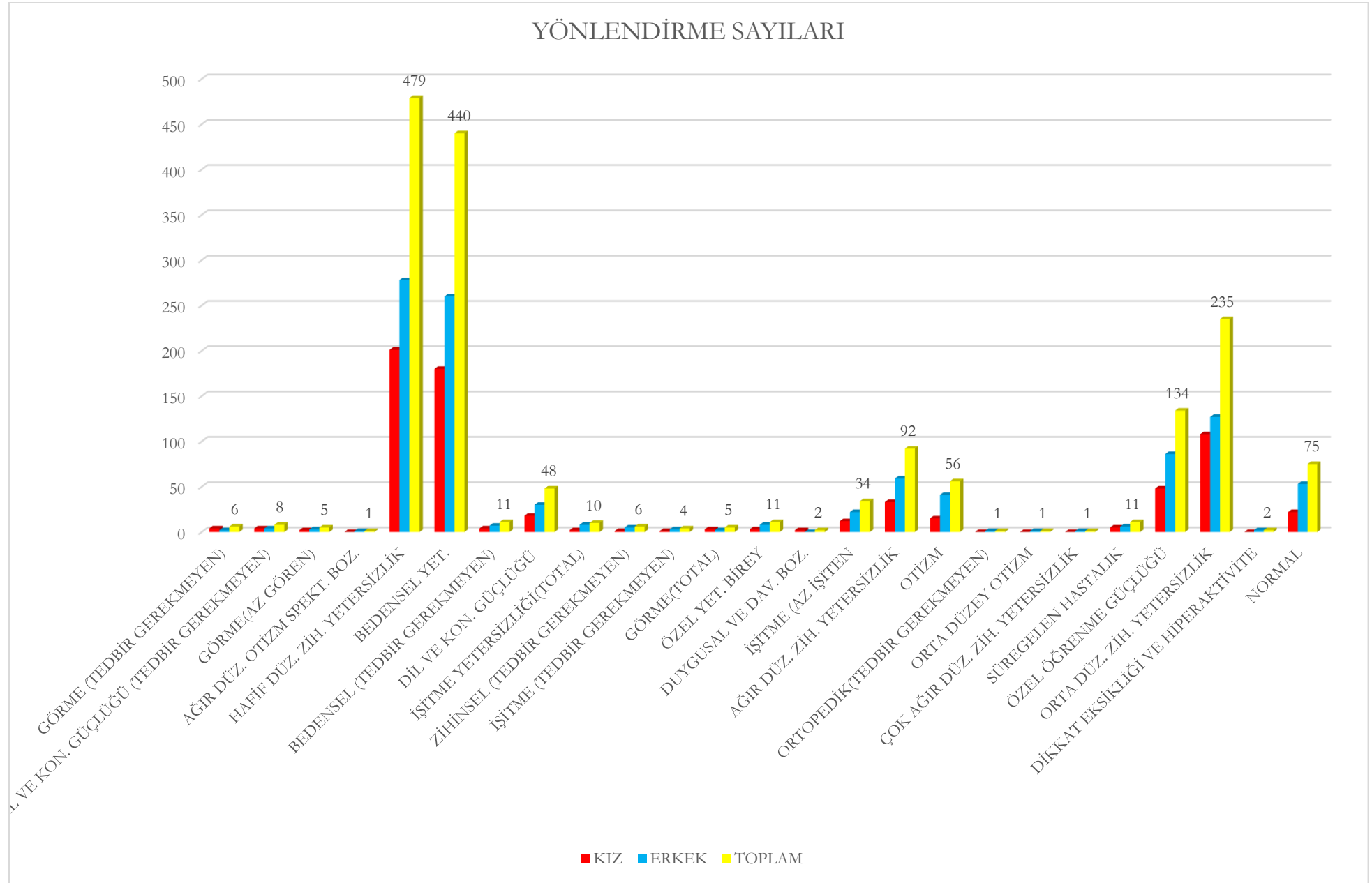
**Tablo 8: İnceleme Sayıları**

## İNCELEME SAYILARI



■ TOPLAM İNCELEME ■ DESTEK EĞİTİM ÖNERİSİ ■ BİREYSEL EĞİTİM ÖNERİSİ ■ GRUP EĞİTİMİ ÖNERİSİ ■ BİREYSEL - GRUP EĞİTİMİ ÖNERİSİ

Grafik 1: İnceleme Sayıları



Grafik 2: Yönlendirme Sayıları

## SON BİR YIL YAPILAN YÖNLENDİRME SAYILARI

ENGEL TÜRÜ	SAYI (ERKEK)	SAYI(KIZ)	SAYI(TOPLAM)
Görme (Tedbir Gerektirmeyen)	2	4	6
Dil ve Konuşma Güçlüğü (Tedbir Gerektirmeyen)	4	4	8
Görme Yetersizliği Az Gören	3	2	5
Ağır Düzeyde Otizm Spektrum Bozukluğu	1	0	1
Hafif Düzeyde Zihinsel Yetersizlik	278	201	479
Bedensel Yetersizlik	260	180	440
Bedensel Yetersizlik (Tedbir Gerektirmeyen)	7	4	11
Dil ve Konuşma Güçlüğü	30	18	48
İşitme Yetersizliği-Total	8	2	10
Zihinsel (Tedbir Gerektirmeyen)	5	1	6
İşitme (Tedbir Gerektirmeyen)	3	1	4
Görme Yetersizliği Total	2	3	5
Özel Yetenekli Birey	8	3	11
Duygusal ve Davranış Bozukluğu	0	2	2
İşitme Yetersizliği Az İşiten	22	12	34
Ağır Düzeyde Zihinsel Yetersizlik	59	33	92
Otizm	41	15	56
Ortopedik (Tedbir Gerektirmeyen)	1	0	1
Orta Düzeyde Otizm Spektrum Bozukluğu	1	0	1
Çok Ağır Düzeyde Zihinsel Yetersizlik	1	0	1
Süregelen Hastalık	6	5	11
Özel Öğrenme Güçlüğü	86	48	134
Orta Düzeyde Zihinsel Yetersizlik	127	108	235
Dikkat Eksikliği ve Hiperaktivite Bozukluğu	2	0	2
Normal	53	22	75
<b>TOPLAM</b>	<b>1010</b>	<b>668</b>	<b>1678</b>

Tablo 9: Yönlendirme Sayıları

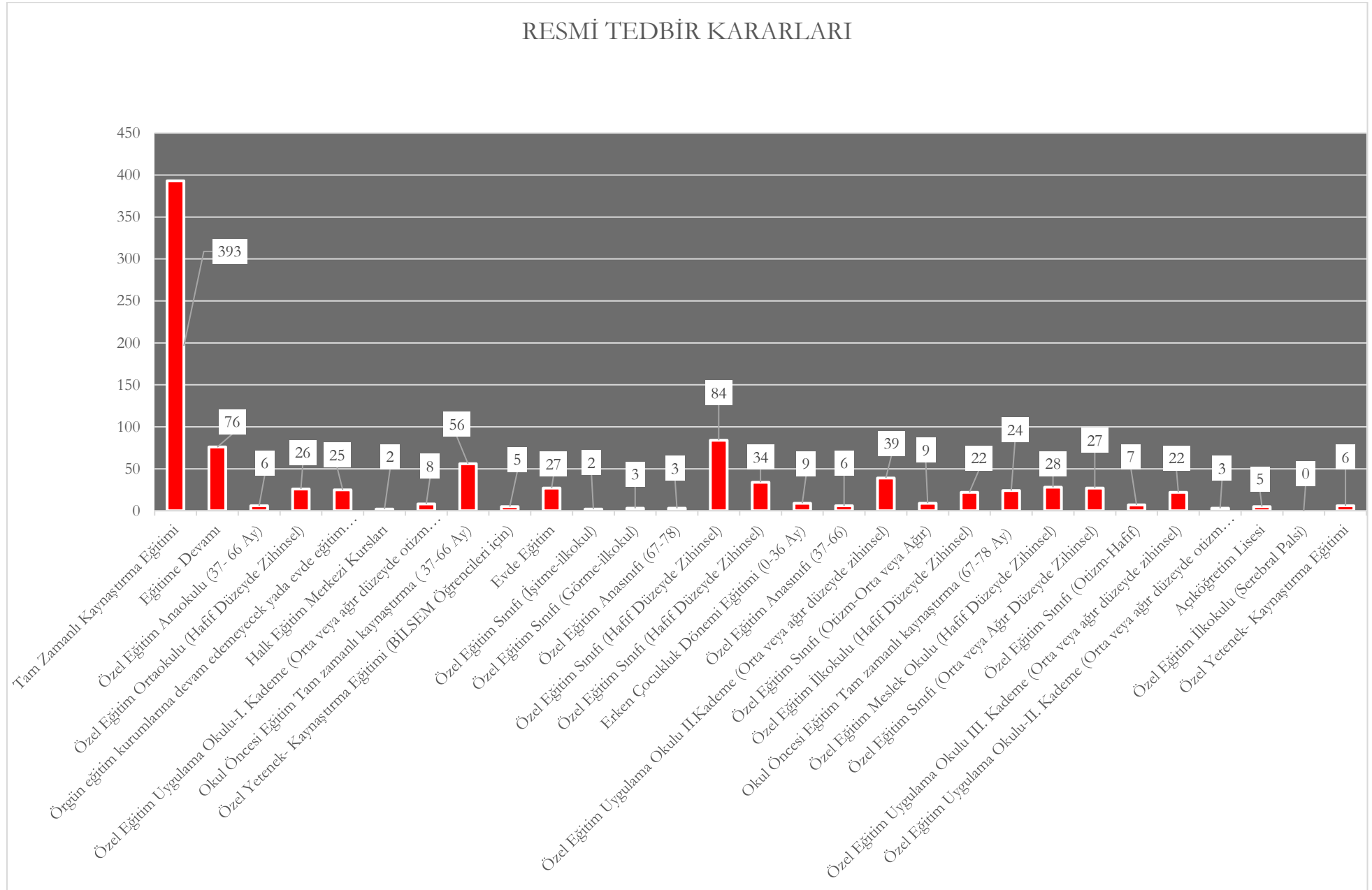


## SON BİR YIL YAPILAN RESMİ YERLEŞTİRME SAYILARI

ÖNERİLEN EĞİTİM	TANI SAYISI
Tam Zamanlı Kaynaştırma Eğitimi	393
Eğitime Devamı	76
Özel Eğitim Anaokulu (37- 66 Ay)	6
Özel Eğitim Ortaokulu (Hafif Düzeyde Zihinsel)	26
Örgün eğitim kurumlarına devam edemeyecek yada evde eğitim hizmetinden yararlanamayacak birey( Ö.E.H.Y. 36/6. Madde)	25
Halk Eğitim Merkezi Kursları	2
Özel Eğitim Uygulama Okulu-I. Kademe (Orta veya ağır düzeyde otizm spektrum bozukluğu)	8
Okul Öncesi Eğitim Tam zamanlı kaynaştırma ( 37-66 Ay)	56
Özel Yetenek- Kaynaştırma Eğitimi (BİLSEM Öğrencileri için)	5
Evde Eğitim	27
Özel Eğitim Sınıfı (İşitme-ilkokul)	2
Özel Eğitim Sınıfı (Görme-ilkokul)	3
Özel Eğitim Anasınıfı (67-78)	3
Özel Eğitim Sınıfı (Hafif Düzeyde Zihinsel)	84
Özel Eğitim Sınıfı (Hafif Düzeyde Zihinsel)	34
Erken Çocukluk Dönemi Eğitimi (0-36 Ay)	9

Özel Eğitim Anasınıfı (37-66)	6
Özel Eğitim Uygulama Okulu II.Kademe (Orta veya ağır düzeyde zihinsel)	39
Özel Eğitim Sınıfı (Otizm-Orta veya Ağır)	9
Özel Eğitim İlkokulu (Hafif Düzeyde Zihinsel)	22
Okul Öncesi Eğitim Tam zamanlı kaynaştırma (67-78 Ay)	24
Özel Eğitim Meslek Okulu (Hafif Düzeyde Zihinsel)	28
Özel Eğitim Sınıfı (Orta veya Ağır Düzeyde Zihinsel)	27
Özel Eğitim Sınıfı (Otizm-Hafif)	7
Özel Eğitim Uygulama Okulu III. Kademe (Orta veya ağır düzeyde zihinsel)	22
Özel Eğitim Uygulama Okulu-II. Kademe (Orta veya ağır düzeyde otizm spektrum bozukluğu)	3
Açıköğretim Lisesi	5
Özel Eğitim İlkokulu (Serebral Palsi)	-
Özel Yetenek- Kaynaştırma Eğitimi	6
<b>TOPLAM</b>	<b>971</b>

**Tablo 10: Resmi Tedbir Sayıları**

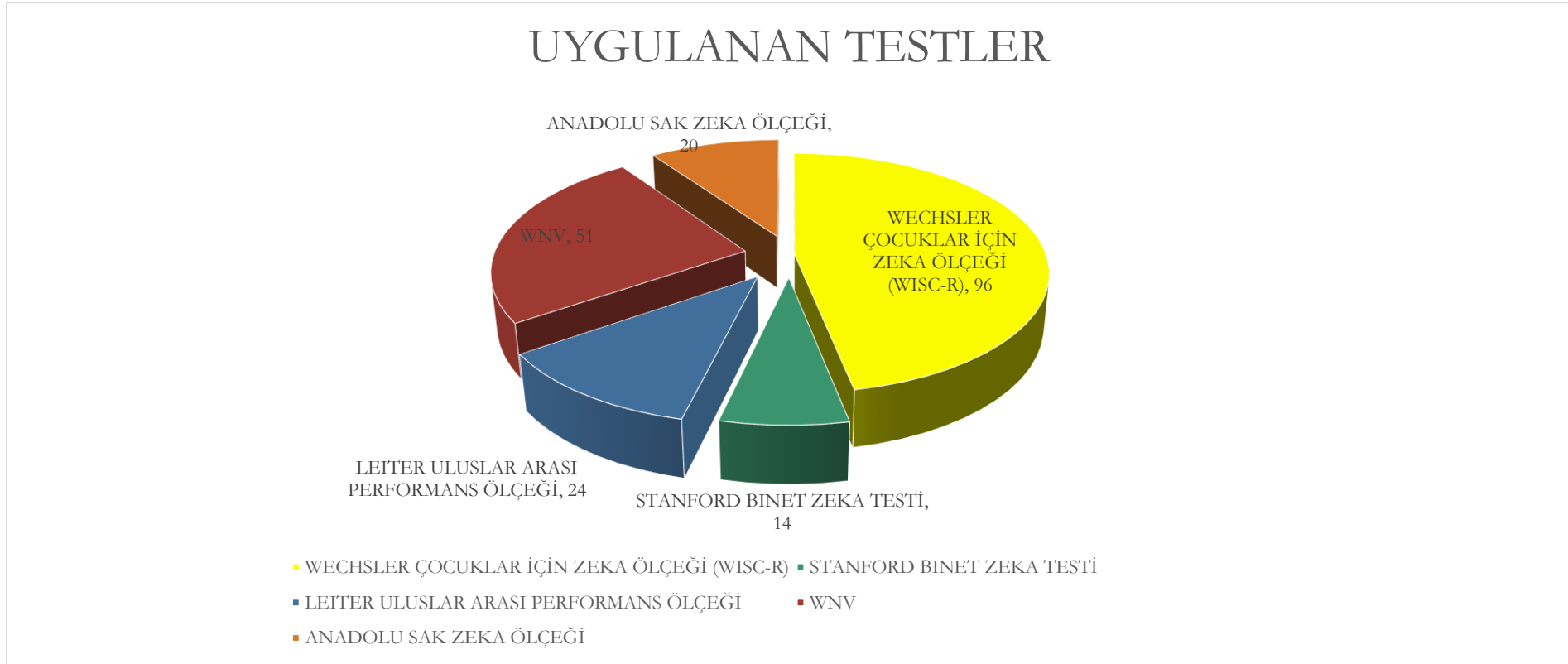


Grafik 3: Resmi Tedbir Kararları

## SON BİR YIL İÇİNDE UYGULANAN TEST SAYILARI

TEST ADI	UYGULAMA SAYISI
WECHSLER ÇOCUKLAR İÇİN ZEKA ÖLÇEĞİ (WISC-R)	96
STANFORD BINET ZEKA TESTİ	14
LEITER ULUSLAR ARASI PERFORMANS ÖLÇEĞİ	24
WNV	51
ANADOLU SAK ZEKA ÖLÇEĞİ	20
<b>TOPLAM</b>	<b>205</b>

Tablo 11: Uygulanan Testler



Grafik 4: Uygulanan Testler



### Gelir ve Gider Bilgisi

Kurumumuzun genel bütçe ödenekleri, okul aile birliği gelirleri ve diğer katkılarda dâhil olmak üzere gelir ve giderlerine ilişkin son iki yıl gerçekleşme bilgileri alttaki tabloda verilmiştir.

Yıllar	Gelir Miktarı (TL)	Gider Miktarı (TL)
2017	22794,84	22794,84
2018	44774,4	44774,4

**Tablo 12: Gelir-Gider Bilgisi**

### PAYDAŞ ANALİZİ

Paydaş anketlerine ilişkin ortaya çıkan temel sonuçlara altta yer verilmiştir :

#### Öğrenci Anketi Sonuçları:

Kurumumuz örgün eğitim kurumu olmadığından, bünyesinde aktif öğrenci bulunmamakta, her yaşta engelli bireye hizmet vermektedir. Bu sebeple yazılı anket yerine bire bir görüşmelerde memnuniyet ve şikayetler alınmakta, belirlenen sorunlar anında ve yerinde çözümlenmektedir.

#### Veli Anketi Sonuçları:

Kurumumuzda öğrenci olmamasından dolayı kayıtlı veli de olmadığından bizden hizmet alan kişiler öğrenci de olabilmekte kişinin kendisi de olabilmektedir. Kurumumuzdan hizmet alan kişilerle bire bir görüşmeler yapılarak memnuniyet ve şikayetleri alınmakta, belirlenen sorunlar anında ve yerinde çözümlenmeye çalışılmaktadır

#### Öğretmen Anketi Sonuçları:

Kurum bünyesinde bulunan 17 öğretmene anket uygulanmış, uygulanan anket sonucunda;

Kurumdaki iletişim ve kişilerarası ilişkilerin üst seviyede olduğu, alınan kararların ortak görüşlere dayandığı, kurumu ve personeli ilgilendiren tüm duyuruların zamanında herkese iletildiği, idarenin tarafsız ve objektif tutum içinde olduğu, kurum çalışanlarının kendisini kurumun değerli bir üyesi olarak hissettikleri, kurumda yaratıcı ve yenilikçi düşüncelere destek verildiği, toplum üzerinde olumlu etki bırakacak çalışmalar yapıldığı, öğretmenlerin alanına ilişkin yenilik ve gelişmeleri takip ettikleri sonucuna varılmıştır

	Paydaş Adı	İç Paydaş	Dış Paydaş			Yararlanıcı (Müşte)
			T e m	S t r a t e j	T e d	
1	Milli Eğitim Bakanlığı		√		√	√
2	Özel Eğitim ve Rehberlik Genel Müdürlüğü		√		√	√
2	Burdur Valiliği		√		√	√
3	Burdur İl Milli Eğitim Müdürlüğü		√		√	√
4	İlçe Milli Eğitim Müdürlükleri					√
5	Rehberlik ve Araştırma Merkezleri		√	√		√
6	Resmi ve Özel Eğitim Okul ve Kurumları			√		√
6	Kurum Yöneticilerimiz	√				
7	Öğretmenler ve Diğer Çalışanlar	√				
8	Öğrenciler ve Veliler	√				√
9	Okul Aile Birliği	√			√	√
10	Özel İdare			√		
11	İl Sosyal Hizmetler Müdürlüğü			√		
12	Sağlık Müdürlüğü ve Sağlık Kurumları		√	√		
13	Üniversiteler			√	√	
1	Yerel Yönetim Birimleri(Belediye)			√	√	

4						
1 5	İl Gençlik ve Spor Müdürlüğü			√	√	
1 6	Medya			0		
1 7	Sivil Toplum Kuruluşları				0	
1 8	Hayırseverler			√		
1 9	Emniyet Kuruluşları			√		
20	ÖSYM		√			
21	Uluslar arası Kurum ve Kuruluşlar		0			
22	İl Kültür Müdürlüğü		√			
23	Muhtarlık		√			

**Tablo 13: Paydaş Analizi****GZFT (Güçlü, Zayıf, Fırsat, Tehdit) Analizi \***

Okulumuzun temel istatistiklerinde verilen okul künyesi, çalışan bilgileri, bina bilgileri, teknolojik kaynak bilgileri ve gelir gider bilgileri ile paydaş anketleri sonucunda ortaya çıkan sorun ve gelişime açık alanlar iç ve dış faktör olarak değerlendirilerek GZFT tablosunda belirtilmiştir. Dolayısıyla olguyu belirten istatistikler ile algıyı ölçen anketlerden çıkan sonuçlar tek bir analizde birleştirilmiştir.

Kurumun güçlü ve zayıf yönleri donanım, malzeme, çalışan, iş yapma becerisi, kurumsal iletişim gibi çok çeşitli alanlarda kendisinden kaynaklı olan güçlülükleri ve zayıflıkları ifade etmektedir ve ayrımda temel olarak okul müdürü/müdürlüğü kapsamında bakılarak iç faktör ve dış faktör ayrımı yapılmıştır.

İçsel Faktörler

### Güçlü Yönler

Öğrenciler	
Çalışanlar	Kurum personelinin alanlarında iyi yetişmiş kişilerden oluşması Personelin genç, dinamik, ekip çalışmasına yatkın ve özverili olması Kurum personelinin evrensel insani değerlere saygılı ve hümanist bir dünya görüşüne sahip olması Kurum çalışanları olarak kurumsal bazda geleceğe yönelik hedeflerimizin olması
Veliler	
Bina ve Yerleşke	Kurumun öğrenci ve veliler açısından ulaşılabilir olması Kurumun il milli eğitim binasına yakın olması bakımından iletişimde kolaylık sağlaması
Donanım	Kurumun teknolojik ve eğitsel doküman bakımından yeterli donanıma sahip olması
Bütçe	
Yönetim Süreçleri	Katılımcı yönetim anlayışına sahip bir idari yapılanmamızın olması Kurumun bilimsel gelişmeleri takip etmesi
İletişim Süreçleri	Kurum çalışanları olarak sevgi, saygı ve hoşgörüyeye dayanan bir iletişim şekline sahip olmamız Kurumu tanıtan ve ilgililere kaynak ve bilgi/haber/duyuru sağlayan internet sayfasına sahip olmamız
vb	

**Tablo 14: Güçlü Yönler**

**Zayıf Yönler**

Öğrenciler	
Çalışanlar	Kuruma ait ulusal ve/veya uluslar arası çapta bir projenin gerçekleştirilememiş olması
Veliler	
Bina ve Yerleşke	Toplantı ve seminerler için kullanabileceğimiz bir seminer odası olmaması
Donanım	Yerel veya ulusal yazılı ve görsel medyadan yeterince yararlanılamaması Hizmet alanlara yönelik (veli, öğrenci, okul, rehber öğretmenler ve rehabilitasyon merkezleri ) yazılı ve görsel yayınların yeterince etkin kullanılamaması
Bütçe	Bakanlık tarafından gönderilen ödeneklerin yetersiz olması ve zaruri ihtiyaçları karşılayamaması
Yönetim Süreçleri	
İletişim Süreçleri	
vb	

**Tablo 15: Zayıf Yönler****Dışsal Faktörler****Fırsatlar**

Politik	<ul style="list-style-type: none"> <li>1-Nitelikli İnsan ve Güçlü Toplum için Beşeri Sermayenin Güçlendirilmesi</li> <li>2-Eğitimde Fırsat Eşitliğinin Artırılması ve Nitelikli İnsan Gücünün Yetiştirilmesi</li> <li>3-3-12 Yıllık Kademeli Zorunlu Eğitim ve Toplumun Eğitim Düzeyinin Artırılması</li> <li>4-Eğitimde Beşeri ve Fiziki Alt Yapının İyileştirilmesi</li> <li>5-Kız Çocuklarının ve Özel Gereksinimli Öğrencilerin Okullaşması</li> <li>6-Yüksek Öğretimin Kalitesinin Artırılması ve Yaygınlaştırılması</li> <li>7-Bölgeler ve Okul Türleri Arasındaki Başarı Düzeyi Farklılıklarının Azaltılması</li> <li>8-Kariyer Gelişimi ve Performans Değerlendirme Sisteminin Oluşturulması</li> <li>9-İzleme ve Değerlendirme Faaliyetlerinin Etkinliğinin Artırılması</li> <li>10-Eğitim Personelinin Nicelik ve Niteliğinin Artırılması</li> <li>11-Bilgi ve İletişim Teknolojilerinin Müfredata Entegrasyonu</li> <li>12-Okulöncesi Eğitimin Yaygınlaştırılması</li> <li>13-Eğitim ve İstihdam İlişkisinin Güçlendirilmesi</li> </ul>
---------	--

Ekonomik	<p>1-Yoksulluğun Nesillere Aktarımının Önlenmesi Amacıyla Temel Kamu Hizmetlerine Erişimde Fırsat Eşitliğini Güçlendirmek</p> <p>2-Sosyal Yardım ile İstihdam Bağlantısını Güçlendirerek Yoksul Kesimin İstihdam Edilmesini Sağlamak</p> <p>3-Korunmaya Muhtaç Çocuklara Yönelik Aile Yanında Bakım Hizmetlerini Geliştirmek 4-Engellilere Yönelik Eğitim, İstihdam ve Bakım Hizmetlerinin Etkinliğini Artırmak ve Fiziksel Çevre Şartlarını Engellilere Uygun Hale Getirmek</p> <p>5-Mesleki Rehberlik ve Danışmanlık Hizmetleri Başta Olmak Üzere Aktif İş Gücü Politikalarını Etki Analizine Dayandırarak Yaygınlaştırmak</p> <p>6-Harcamaların Planlara Bağlanarak Önceliklendirilmesi Yolu ile İsrafin Önlenmesi ve Verimlilik Artışının Sağlanması</p>
Sosyolojik	<p>1- STK' ların Kurumsal Kapasitelerini Güçlendirerek, Sürdürülebilir ve Hesap Verebilir Hale Getirmek</p> <p>2- STK' ların İç ve Dış Denetim Standartlarını Belirlemek</p> <p>3- Aile Yardımlarının Geliştirilerek, Aile Danışmanlığı, Aile Eğitimi ve Evlilik Öncesi Eğitim Danışmanlığının Güçlendirilmesi</p> <p>4- Kadına Yönelik Şiddetin ve Ayrımcılığın Kaldırılması Amacıyla Örgün ve Yaygın Eğitim Yolu ile Toplumsal Bilinç Düzeyini Artırmak</p> <p>5- Korunmaya Muhtaç Çocuklara Yönelik Hizmetler Çocukların Sosyal ve Kişisel Gelişimini Destekleyecek Şekilde Sunulması</p> <p>6- Gençlerin Şiddete ve Zararlı Alışkanlıklara Yönelmelerini Önlemek Üzere Spor, Kültür, Sanat Gibi Alanlarda Gelişimlerini Desteklemek</p>
Teknolojik	<p>1- Kamu Kurumlarına Ait Bilgi Sistemlerinin Birlikte İşlerliğinin Sağlanması</p> <p>2- Bulut Bilişim, Mobil Platform gibi Hizmetler Değerlendirilerek Kamu Kurumlarına Uyun Hale Getirmek</p> <p>3- Yenilik Sisteminde Girişimciliği Merkeze Alan Bir Yaklaşım Benimsemek</p> <p>4- Araştırmacı İnsan Gücü Sayısını ve Niteliğini Artırmak</p> <p>5- Kamu Kurumlarının Özel Sektörle İşbirliği İçerisinde ARGE Faaliyetlerini Yönlendirme ve Sonuçlarını Hayata Geçirmeye Yönelik Kapasitelerini Güçlendirmek</p>
Mevzuat-Yasal	
Ekolojik	

Tablo 16: Fırsatlar

**Tehditler**

Politik	
Ekonomik	Öğretmenlerin kişisel gelişimlerini artırıcı eğitim çalışmalarının yetersizliği, Kuruma ayrılan ödeneğin yetersiz olması ve zamanında gelmemesi
Sosyolojik	.Önleyici ve koruyucu rehberlik hizmetlerinin halk tarafından çok iyi bilinmemesi. Kurumumuzun daha çok özürülere ve psikolojik desteğe ihtiyacı olan çocuklara hizmet veren bir kurum olarak tanınması.
Teknolojik	
Mevzuat-Yasal	Engelli bireylerin tanınması ve/veya destek eğitim raporlarının yenilenmesi işlemlerinin rehberlik hizmetleri bölümü çalışmalarını –özellikle mesleki ve eğitsel rehberlik- çalışmalarını zayıflatması
Ekolojik	

**Tablo 17: Tehditler****Gelişim ve Sorun Alanları**

2019-2023 dönemini kapsayan stratejik planının sorun/gelişim alanları aşağıdaki gibi belirlenmiştir.

- *Eğitim ve Öğretime Erişimde 2,*
- *Eğitim ve Öğretimde Kalitede 4*
- *Kurumsal Kapasitede 5* olmak üzere toplam *11 sorun/gelişim alanı* tespit edilmiştir.

<b>Eğitim ve Öğretime Erişim Gelişim/Sorun Alanları</b>
<ul style="list-style-type: none"><li>• Engelli öğrencilerin %100 eğitime devamının sağlanamaması.</li><li>• Bilgi ulaştırma ve öğrencilere yerleştirme tedbir ve kararlarının ulaştırılmasında sınırlılıklar.</li></ul>
<b>Eğitim ve Öğretimde Kalite Gelişim/Sorun Alanları</b>
<ul style="list-style-type: none"><li>• Öğrencilerin durumlarının sürekli takip edilememesi.</li><li>• Özel Eğitim Öğrencilerin üst eğitime ve mesleğe yerleşmesinde sorunlar.</li><li>• Program türleri arasında esnek geçiş sağlamada sınırlılıklar.</li><li>• Rehberlik faaliyetlerinin özellikle özel öğrenciler için sınırlı kalması.</li></ul>
<b>Kurumsal Kapasite Gelişim/Sorun Alanları</b>
<ul style="list-style-type: none"><li>• Bürokratik süreçlerin hala var olması.</li><li>• Donanımların yetersiz olması.</li><li>• Personelin yeterince hizmetiçi eğitimle kendilerini geliştirememeleri.</li><li>• Elektronik veri toplama konularında yetersiz kalınması.</li><li>• Elektronik hizmet verme alanlarında yetersizlik.</li></ul>

Tablo 18: Gelişim ve Sorun Alanları



### BÖLÜM III: MİSYON, VİZYON VE TEMEL DEĞERLER

Kurum Müdürlüğümüzün Misyon, vizyon, temel ilke ve değerlerinin oluşturulması kapsamında öğretmenlerimiz, öğrencilerimiz, velilerimiz, çalışanlarımız ve diğer paydaşlarımızdan alınan görüşler, sonucunda stratejik plan hazırlama ekibi tarafından oluşturulan Misyon, Vizyon, Temel Değerler; Kurumumuz üst kurulana sunulmuş ve üst kurul tarafından onaylanmıştır.

#### MİSYONUMUZ

Hizmet alanlarımızda bulunan Eğitim ve Öğretim Kurumlarında, Rehberlik ve Psikolojik Danışmanlık Hizmetlerinin etkin ve verimli bir şekilde yürütülmesine ilişkin gerekli tüm çalışmalarla birlikte, özel eğitim gerektiren bireylerin tanınması ve bu bireylerin Türk Milli Eğitiminin temel amaç ve ilkeleri doğrultusunda yetiştirilmesi için gerekli önlemlerin alınmasını sağlamaktır.

#### VİZYONUMUZ

Kendini anlayan, problemlerini çözebilmeyi başaran, gerçekçi kararlar alabilen, kapasitelerini geliştirebilen, çevresiyle dengeli ve sağlıklı uyum sağlayabilen ve böylece kendini gerçekleştirebilen; psikolojik, zihinsel, bedensel ve sosyal yönden sağlıklı nesiller yetiştirilmesine yardımcı olmaktır.

**TEMEL DEĞERLERİMİZ**

1. Bireysel farklılıklara saygılı olmak
2. İletişime açık olmak
3. Sevgi dolu ve hoşgörülü olmak
4. Özverili olmak
5. Tutarlı olmak
6. Yenilikçi ve gelişime açık olmak
7. Katılımcı olmak
8. Önerilere açık olmak
9. Sorun çözücü olmak
10. Araştırmacı olmak
11. Güvenilir olmak
12. Sistemli olmak
13. Veri ve bilgiye dayanmak
14. “Önce insan” anlayışına sahip olmak
15. İnsan kaynaklarını etkili yönetmek
16. Gelişen ihtiyaçlara cevap vermek
17. Değişimi başkasından beklememek
18. Etik değerlere saygılı olmak
19. Yasa ve yönetmeliklere bağlı olmak
20. Alanında uzman ve öncü olmak
21. Ulaşılabilir olmak
22. Etkili, güler yüzlü ve kibar olmak

## BÖLÜM IV: AMAÇ, HEDEF VE EYLEMLER

## STRATEJİK PLAN GENEL TABLOSU

TEMA-1	STRATEJİK AMAÇ	STRATEJİK HEDEFLER
EĞİTİM VE ÖĞRETİM ERİŞİMİN ARTIRILMASI	<p><b>Stratejik Amac 1</b> Her bireyin hakkı olan eğitime ekonomik, sosyal, kültürel ve demografik farklılık ve dezavantajlarından etkilenmeksizin eşit ve adil şartlar altında ulaşabilmesi ve bu eğitimi tamamlayabilmesi sağlanacaktır</p>	<p><b>Stratejik Hedef 1.1</b> Özel eğitime ihtiyacı olan bireylerin gerekli eğitimleri almaları için gerekli resmi tedbirlerinin alınması ve destek eğitimlerinin planlanması yapılacaktır</p> <p><b>Stratejik Hedef 1.2 Eğitim Öğretimi Tamamlama (İlköğretimi tamamlama-Ortaöğretimi Tamamlama-Yüksek Öğretimi tamamlama) :</b> Özel Eğitim tedbir kararı ile okuyan öğrencilerin yerleştirilmiş oldukları okulları tamamlayarak mezun olmaları için gerekli takiplerin yapılması. İlçe Özel Eğitim Hizmetleri Kurulu ile bu konuda gerekli koordinasyon sağlanacaktır</p>
TEMA-2	STRATEJİK AMAÇ	STRATEJİK HEDEFLER

EĞİTİM VE ÖĞRETİMDE KALİTENİN ARTIRILMASI	<p><b><u>Stratejik Amaç 2</u></b> Eğitim ve öğretim kurumlarının mevcut imkânlarının en iyi şekilde kullanılarak her kademedeki bireye ulusal ve uluslararası ölçütlerde bilgi, beceri, tutum ve davranışın kazandırılması sağlanacaktır</p> <p>sağlanacaktır.</p>	<p><b><u>Stratejik Hedef 2.1.</u></b> Özel eğitim öğrencilerinin kendi durumlarına uygun okullara yerleştirilmesi sağlanacaktır.</p>
		<p><b><u>Stratejik Hedef 2.2.</u></b> <b>Bölgemiz Rehberlik Öğretmenlerine ve diğer branş öğretmenlerine yönelik_ öğrencileri ile uygulayabilecekleri (Yaratıcı drama, Psikososyal Müdahale, BEP Kaynaştırma Vs.) çalışmalar hakkında bilgilendirici seminerler verilmesi sağlanacaktır</b></p> <p><i>Stratejik Hedef 2.3.</i> Bölgede yapılan rehberlik çalışmalarının koordinasyonu için okulların rehberlik servisleri ziyaret edilecektir.</p> <p><i>Stratejik Hedef 2.4.</i> Herhangi bir kademedен mezun olan öğrencilere ve velilerine yönelik üst eğitim kurumları ile çalışma ve meslek hayatı konularında çalışmalar yapılacaktır</p>

TEMA-3	STRATEJİK AMAÇ	STRATEJİK HEDEFLER
KURUMSAL KAPASİTENİN GELİŞTİRİLMESİ	<p><b>Stratejik Amaç 3:</b></p> <p>Kurumsallaşmanın geliştirilmesi adına kurumun beşeri, fiziki ve mali altyapı süreçlerini tamamlama, yönetim ve organizasyon süreçlerini geliştirme, enformasyon teknolojilerinin kullanımını artırma süreçlerine bütünsel bir yaklaşım sağlanacaktır.</p>	<p><b>Stratejik Hedef 3.1.</b> Kurumun insan kaynakları konusunda eksikliklerinin giderilmesi ve gerekli görevlendirmelerin yapılması.</p> <p><b>Stratejik Hedef 3.2.</b> Kurumda çalışan tüm personelin iş-görev tanımları yapılacaktır.</p> <p><b>Stratejik Hedef 3.3.</b> Kurumda çalışan tüm personelin kendisini geliştirmesi için gerekli Hizmet İçi faaliyetlere katılımı sağlanacaktır.</p> <p><b>Stratejik Hedef 3.4.</b> Kurum mali kaynaklarının kurumun ihtiyaç duyduğu donatım ihtiyaçlarına ve stratejik hedeflere uygun bir şekilde kullanılması sağlanacaktır.</p> <p><b>Stratejik Hedef 3.5.</b> Yönetim ve organizasyonda bürokrasinin azaltılması ve iletişim kaynaklarının açık tutulmasının sağlanması amacıyla gelen görüşme taleplerinin ve konularının karşılanması sağlanacaktır.</p> <p><b>Stratejik Hedef 3.6.</b> Veli ve paydaşların işlerini kolaylaştıracak mümkün olan hizmetlerin elektronik ortamda da verilmesi sağlanacaktır.</p>

**TEMA I: EĞİTİM VE ÖĞRETİME ERİŞİM****Stratejik Amaç 1:**

Her bireyin hakkı olan eğitime ekonomik, sosyal, kültürel ve demografik farklılık ve dezavantajlarından etkilenmeksizin eşit ve adil şartlar altında ulaşabilmesi ve bu eğitimi tamamlayabilmesi sağlanacaktır.

**Stratejik Hedef 1.1. Özel Eğitime Erişim :** Özel eğitime ihtiyacı olan bireylerin gerekli eğitimleri almaları için gerekli resmi tedbirlerinin alınması ve destek eğitimlerinin planlanması yapılacaktır.

**Performans Göstergeleri**

No	PERFORMANS GÖSTERGESİ	Mevcut	HEDEF				
		2018	2019	2020	2021	2022	2023
<b>PG.1.1.1</b>	Eğitim Tedbirlerinin alınması.	%90	%92	%94	%96	%98	%100

**Eylemler**

No	Eylem İfadesi	Eylem Sorumlusu	Eylem Tarihi
<b>1.1.1.1</b>	Özel Eğitim tedbiri amaçlı yapılan başvuruların sayısallaştırılması	Özel Eğitim Bölümü	Her yılın Mayıs Ayı
<b>1.1.1.2</b>	Öğrenciler için alınması gerekli tedbir kararlarının açıklanması	Özel Eğitim Bölümü	Her ayın son haftası
<b>1.1.1.3</b>	Alınan kararlar ile alınması gerekli kararların karşılaştırılması.	Özel Eğitim Bölümü	Her ayın son haftası
<b>1.1.1.4</b>	Olması gereken ile alınan tedbirlerin tam uyuşmasının sağlanması.	Özel Eğitim Bölümü	Her ayın son haftası
<b>1.1.1.5</b>	Uygunsuzluklar var ise giderilmesi.	Özel Eğitim Bölümü	Her ayın son haftası
<b>1.1.1.6</b>	E-okul sisteminde özel gereksinimli öğrenci listelerinin okul idarelerince kontrolünün sağlanması	Özel Eğitim Bölümü	Her yılın Temmuz ayı

**Stratejik Hedef 1.2:** Eğitim Öğretimi Tamamlama (İlköğretimi tamamlama-Ortaöğretimi Tamamlama-Yüksek Öğretimi tamamlama) : Özel Eğitim tedbir kararı ile okuyan öğrencilerin yerleştirilmiş oldukları okulları tamamlayarak mezun olmaları için gerekli takiplerin yapılması. İlçe Özel Eğitim Hizmetleri Kurulu ile bu konuda gerekli koordinasyon sağlanacaktır.

### Performans Göstergeleri

No	PERFORMANS GÖSTERGESİ	Mevcut	HEDEF				
		2018	2019	2020	2021	2022	2023
<b>PG.1.2.1</b>	İlçe Kurulu ile koordineli olarak yapılacak takip oranı	% 100	% 100	% 100	% 100	% 100	% 100

### Eylemler

No	Eylem İfadesi	Eylem Sorumlusu	Eylem Tarihi
<b>1.2.1.1.</b>	Özel Eğitim öğrencilerin yerleştirildiği kurumların kaydedilmesi.	Özel Eğitim Bölümü	Her ayın 20. Günü
<b>1.2.1.2</b>	Yapılan kayıtların düzenli aralıklar ile takip edilmesi, yedeklenmesi.	Özel Eğitim Bölümü	Her ayın 20. Günü
<b>1.2.1.3</b>	Bu okullarda kaynaştırma öğrencilerinin başarı ve devamlarının İlçe Özel Eğitim Hizmetleri Kurulu ile koordineli olarak takip edilmesi.	Özel Eğitim Bölümü	Her ayın 20. Günü
<b>1.2.1.4</b>	Eksikliklerin tespit edilmesi.	Özel Eğitim Bölümü	Her ayın 20. Günü
<b>1.2.1.5</b>	Eksikliklerin giderilmesi.	Özel Eğitim Bölümü	Her ayın 20. Günü

## TEMA II: EĞİTİM VE ÖĞRETİMDE KALİTENİN ARTIRILMASI

Eğitim ve öğretimde kalitenin artırılması başlığı esas olarak eğitim ve öğretim faaliyetinin hayata hazırlama işlevinde yapılacak çalışmaları kapsamaktadır.

Bu tema altında akademik başarı, sınav kaygıları, sınıfta kalma, ders başarıları ve kazanımları, disiplin sorunları, öğrencilerin bilimsel, sanatsal, kültürel ve sportif faaliyetleri ile istihdam ve meslek edindirmeye yönelik rehberlik ve diğer mesleki faaliyetler yer almaktadır.

### Stratejik Amaç 2:

Eğitim ve öğretim kurumlarının mevcut imkânlarının en iyi şekilde kullanılarak her kademedeki bireye ulusal ve uluslararası ölçütlerde bilgi, beceri, tutum ve davranışın kazandırılması sağlanacaktır

**Stratejik Hedef 2.1.** Özel eğitim öğrencilerinin kendi durumlarına uygun okullara yerleştirilmesi sağlanacaktır.

### Performans Göstergeleri

No	PERFORMANS GÖSTERGESİ	Mevcut	HEDEF				
		2018	2019	2020	2021	2022	2023
<b>PG.2.1.1</b>	Uygun yerleştirmelerin yapılması.	%90	%92	%94	%96	%98	%100

### Eylemler

No	Eylem İfadesi	Eylem Sorumlusu	Eylem Tarihi
1.1.1.	Özel Eğitim öğrencilerin yerleştirildiği kurumların kaydedilmesi	Özel Eğitim Bölümü	Her yılın Eylül ayı
1.1.2	Yapılan kayıtların düzenli aralıklar ile takip edilmesi, yedeklenmesi	Özel Eğitim Bölümü	Her ay
1.1.3	Yerleştirildikleri kurumlarda ve gelişimi ile öğrencilerin takip edilmesi.	Özel Eğitim Bölümü	Her yılın Haziran ayı
1.1.4	Eksikliklerin tespit edilmesi.	Özel Eğitim Bölümü	Her ay
1.1.5	Eksikliklerin giderilmesi.	Özel Eğitim Bölümü	Her ay

**Stratejik Hedef 2.2.** Bölgemiz Rehberlik Öğretmenlerine ve diğer branş öğretmenlerine yönelik öğrencileri ile uygulayabilecekleri (Yaratıcı drama, Psikososyal Müdahale, BEP Kaynaştırma Vs.) çalışmalar hakkında bilgilendirici seminerler verilmesi sağlanacaktır.

### Performans Göstergeleri

No	PERFORMANS GÖSTERGESİ	Mevcut	HEDEF				
		2018	2019	2020	2021	2022	2023
<b>PG.2.2.1</b>	Yapılacak çalışma sayısı	7	9	10	12	14	15



**Eylemler**

No	Eylem İfadesi	Eylem Sorumlusu	Eylem Tarihi
2.2.1.1	.Okullar ve öğretmenlerden ihtiyaç konularında bilgi alınması.	Rehberlik Hiz. Bölümü	Her yıl Haziran Ayı (Seminer Dönemi)
2.2.1.2	Önceliklendirme yapılarak çalışma konularının tespitinin yapılması.	Rehberlik Hiz. Bölümü	Her yıl Temmuz Ayı
2.2.1.3	Çalışmaların planlanması.	Rehberlik Hiz. Bölümü	Her Yıl Ağustos Ayı
2.2.1.4	Çalışma yer ve çalışmacıların ayarlanması.	Rehberlik Hiz. Bölümü	Her Yıl Eylül Ayının ilk haftası
2.2.1.5	Çalışmaların yapılması	Rehberlik Hiz. Bölümü	Her Yıl Eylül Ayının ikinci ve üçüncü haftaları
2.2.1.6	Çalışmanın raporlaştırılması.	Rehberlik Hiz. Bölümü	Her Yıl Eylül Ayının son haftası

Stratejik Hedef 2.3. Bölgede yapılan rehberlik çalışmalarının koordinasyonu için okulların rehberlik servisleri ziyaret edilecektir.

**Performans Göstergeleri**

No	PERFORMANS GÖSTERGESİ	Mevcut	HEDEF				
		2018	2019	2020	2021	2022	2023
<b>PG.2.3.1</b>	Yapılacak rehberlik ziyareti	15	17	19	21	23	25

**Eylemler**

No	Eylem İfadesi	Eylem Sorumlusu	Eylem Tarihi
2.3.1.1	Okulların genel durumlarının değerlendirilmesi.	Rehberlik Hiz. Bölümü	Her yılın Ekim Ayının ilk haftası
2.3.1.2	Bir gezi planının oluşturulması	Rehberlik Hiz. Bölümü	Her yıl Ekim ayının ikinci haftası
2.3.1.3	İlçe Milli Eğitim Müdürlüğünden gerekli onayların alınması.	Rehberlik Hiz. Bölümü	Her yıl Ekim ayının ikinci haftası
2.3.1.4	Gezi planının okullara bildirilmesi.	Rehberlik Hiz. Bölümü	Her yıl Ekim ayının ikinci haftası
2.3.1.5	Gezilerin yapılması	Rehberlik Hiz. Bölümü	Her yıl Ekim ayının üçüncü ve dördüncü haftaları
2.3.1.6	Raporlaştırma.	Rehberlik Hiz. Bölümü	Her yıl Kasım ayının ilk haftası

Stratejik Hedef 2.4. Herhangi bir kademedeki mezun olan öğrencilere ve velilerine yönelik üst eğitim kurumları ile çalışma ve meslek hayatı konularında çalışmalar yapılacaktır.

**Performans Göstergeleri**

No	PERFORMANS GÖSTERGESİ	Mevcut	HEDEF				
		2018	2019	2020	2021	2022	2023
<b>PG.2.4.1</b>	Yapılacak çalışma sayısı	7	8	9	10	10	10

**Eylemler**

No	Eylem İfadesi	Eylem Sorumlusu	Eylem Tarihi
2.4.1.1	Mezun olan ve mesleki rehberlik ihtiyacı olan öğrenci ve velilerinin tespiti.	Rehberlik Hiz. Bölümü	Her yılın Mayıs Ayının ilk haftası
2.4.1.2	Verilecek olan seminer ve çalışmaların planlanması.	Rehberlik Hiz. Bölümü	Her yıl Mayıs ayının ikinci haftası
2.4.1.3	Çalışmaların gerekli onaylarının alınması.	Rehberlik Hiz. Bölümü	Her yıl Mayıs ayının ikinci haftası
2.4.1.4	Gerekli yer ve çalışmacıların belirlenmesi.	Rehberlik Hiz. Bölümü	Her yıl Mayıs ayının ikinci haftası
2.4.1.5	Çalışmaların yapılması.	Rehberlik Hiz. Bölümü	Her yıl Mayıs ayının üçüncü ve dördüncü haftaları
2.4.1.6	Raporlaştırma.	Rehberlik Hiz. Bölümü	Her yıl Mayıs ayının ilk haftası

**TEMA III: KURUMSAL KAPASİTE**

**Stratejik Amaç 3:** Kurumsallaşmanın geliştirilmesi adına kurumun beşeri, fiziki ve mali altyapı süreçlerini tamamlama, yönetim ve organizasyon süreçlerini geliştirme, enformasyon teknolojilerinin kullanımını artırma süreçlerine bütünsel bir yaklaşım sağlanacaktır.

**Stratejik Hedef 3.1.** Kurumun insan kaynakları konusunda eksikliklerinin giderilmesi ve gerekli görevlendirmelerin yapılması.

**Performans Göstergeleri**

No	PERFORMANS GÖSTERGESİ	Mevcut	HEDEF				
		2018	2019	2020	2021	2022	2023
<b>PG.3.1.1</b>	Kurum Normu / Eksik Personel sayısı	16/1	16/0	16/0	16/0	16/0	16/0

**Eylemler**

No	Eylem İfadesi	Eylem Sorumlusu	Eylem Tarihi
3.1.1.1	Kurum normunun tespiti.	Kurum İdaresi	Her Yıl Ocak Ayı
3.1.1.2	Eksik personelin tespiti.	Kurum İdaresi	Her Yıl Ocak Ayı
3.1.1.3	Eksik personelin karşılanma yollarının tespiti.	Kurum İdaresi	Her Yıl Ocak Ayı
3.1.1.4	Eksik personellerin giderilmesine yönelik gerekli yazışmaların yapılması.	Kurum İdaresi	Her Yıl Ocak Ayı
3.1.1.5	.Gerekli görevlendirme taleplerinde bulunulması.	Kurum İdaresi	Her Yıl Ocak Ayı

Stratejik Hedef 3.2. Kurumda çalışan tüm personelin iş-görev tanımları yapılacaktır.

**Performans Göstergeleri**

No	PERFORMANS GÖSTERGESİ	Mevcut	HEDEF				
		2018	2019	2020	2021	2022	2023
<b>PG.3.2.1</b>	Yapılan görev tanımı yapılmış personel oranı	% 100	% 100	% 100	% 100	% 100	% 100

**Eylemler**

No	Eylem İfadesi	Eylem Sorumlusu	Eylem Tarihi
3.2.1.1	Personelin görev dağılımının yapılması.	Kurum İdaresi	Her Yıl Eylül Ayı
3.2.1.2	Görev dağılımına uygun personel bazlı görev belgelerinin düzenlenmesi	Kurum İdaresi	Her Yıl Eylül Ayı
3.2.1.3	Görev belgelerinin tebliği.	Kurum İdaresi	Her Yıl Eylül Ayı
3.2.1.4	Tebliğlerin dosyalanması.	Kurum İdaresi	Her Yıl Eylül Ayı
3.2.1.5	Tebliğe uygun iş ve işleyişin takibi	Kurum İdaresi	Tüm Yıl boyunca

Stratejik Hedef 3.3. Kurumda çalışan tüm personelin kendisini geliştirmesi için gerekli Hizmet İçi faaliyetlere katılımı sağlanacaktır.

### Performans Göstergeleri

No	PERFORMANS GÖSTERGESİ	Mevcut	HEDEF				
		2018	2019	2020	2021	2022	2023
<b>PG.3.3.1</b>	Yıllık kişi başı Hizmet içi eğitim sayısı.	5	6	7	8	9	10

### Eylemler

No	Eylem İfadesi	Eylem Sorumlusu	Eylem Tarihi
<b>3.3.1.1</b>	Kurumsal olarak Hizmet içi ihtiyaçlarının tespit edilmesi	Kurum İdaresi	Tüm Yıl boyunca
<b>3.3.1.2</b>	İstekli personellerin başvurusunun sağlanması.	Kurum İdaresi	Tüm Yıl boyunca
<b>3.3.1.3</b>	Başvuruların onaylanması.	Kurum İdaresi	Tüm Yıl boyunca
<b>3.3.1.4</b>	Hizmet içi eğitim sırasında personele ait görevlerin durumunun planlanması.	Kurum İdaresi	Tüm Yıl boyunca
<b>3.3.1.5</b>	Hizmet içi faaliyete katılan personelden ilgili konuda yararlanılması.	Kurum İdaresi	Tüm Yıl boyunca

Stratejik Hedef 3.4. Kurum mali kaynaklarının kurumun ihtiyaç duyduğu donatım ihtiyaçlarına ve stratejik hedeflere uygun bir şekilde kullanılması sağlanacaktır.

**Performans Göstergeleri**

No	PERFORMANS GÖSTERGESİ	Mevcut	HEDEF				
		2018	2019	2020	2021	2022	2023
<b>PG.3.4.1</b>	Stratejik plana uygunluk.	95	96	97	98	99	100

**Eylemler**

No	Eylem İfadesi	Eylem Sorumlusu	Eylem Tarihi
<b>3.4.1.1</b>	1.Kurumun stratejik planının incelenmesi.	Kurum İdaresi	Tüm Yıl boyunca
<b>3.4.1.2</b>	Stratejik plana uygun harcama kalemlerinin belirlenmesi.	Kurum İdaresi	Tüm Yıl boyunca
<b>3.4.1.3</b>	Paydaş ve çalışan görüşlerinin alınması.	Kurum İdaresi	Tüm Yıl boyunca
<b>3.4.1.4</b>	Yönetimce bütün parametrelerin değerlendirilmesi.	Kurum İdaresi	Tüm Yıl boyunca
<b>3.4.1.5</b>	Öncelikli harcama kalemlerinin tespiti.	Kurum İdaresi	Tüm Yıl boyunca

*Stratejik Hedef 3.5.* Yönetim ve organizasyonda bürokrasinin azaltılması ve iletişim kaynaklarının açık tutulmasının sağlanması amacıyla gelen görüşme taleplerinin ve konularının karşılanması sağlanacaktır.

**Performans Göstergeleri**

No	PERFORMANS GÖSTERGESİ	Mevcut	HEDEF				
		2018	2019	2020	2021	2022	2023
<b>PG.3.5.1</b>	İsteklerin karşılanma oranı	98	100	100	100	100	100

**Eylemler**

No	Eylem İfadesi	Eylem Sorumlusu	Eylem Tarihi
3.5.1.1	1.Kurumun stratejik planının incelenmesi.	Kurum İdaresi	Tüm Yıl boyunca
3.5.1.2	Stratejik plana uygun harcama kalemlerinin belirlenmesi.	Kurum İdaresi	Tüm Yıl boyunca
3.5.1.3	Paydaş ve çalışan görüşlerinin alınması.	Kurum İdaresi	Tüm Yıl boyunca
3.5.1.4	Yönetimce bütün parametrelerin değerlendirilmesi.	Kurum İdaresi	Tüm Yıl boyunca
3.5.1.5	Öncelikli harcama kalemlerinin tespiti.	Kurum İdaresi	Tüm Yıl boyunca

*Stratejik Hedef 3.6.* Veli ve paydaşların işlerini kolaylaştıracak mümkün olan hizmetlerin elektronik ortamda da verilmesi sağlanacaktır.

**Performans Göstergeleri**

No	PERFORMANS GÖSTERGESİ	Mevcut	HEDEF				
		2018	2019	2020	2021	2022	2023
<b>PG.3.6.1</b>	Elektronik ortamda verilmesi istenilen hizmetlerin verilebilirlik oranı	98	100	100	100	100	100

**Eylemler**

No	Eylem İfadesi	Eylem Sorumlusu	Eylem Tarihi
3.6.1.1	Kurumun verdiği hizmetlerin listelenmesi.	Kurum İdaresi	Tüm Yıl boyunca
3.6.1.2	Paydaş istekleri ile elektronik ortamda bulunabilecek hizmetlerin tespiti.	Kurum İdaresi	Tüm Yıl boyunca
3.6.1.3	Hangilerinin elektronik ortamda verileceğinin belirlenmesi ve bu konuda gerekli izinlerin alınması	Kurum İdaresi	Tüm Yıl boyunca
3.6.1.4	Gerekli alt yapı çalışmalarının yapılması.	Kurum İdaresi	Tüm Yıl boyunca
3.6.1.5	Elektronik ortamda verilen hizmetlerin takip edilmesi	Kurum İdaresi	Tüm Yıl boyunca

**V. BÖLÜM: MALİYETLENDİRME****2019-2023 Stratejik Planı Faaliyet/Proje Maliyetlendirme Tablosu**

Kaynak Tablosu	2019	2020	2021	2022	2023	Toplam
Genel Bütçe	18200	24300	27500	30700	34000	116500
Valilikler ve Belediyelerin Katkısı	0	0	0	0	0	0
Diğer (Okul Aile Birlikleri) ve Bağışlar.	0	0	0	0	0	0
<b>TOPLAM</b>	18200	24300	27500	30700	34000	116500

**Tablo 19: Kaynak Tablosu**



## VI. BÖLÜM: İZLEME VE DEĞERLENDİRME

Okulumuz Stratejik Planı izleme ve değerlendirme çalışmalarında 5 yıllık Stratejik Planın izlenmesi ve 1 yıllık gelişim planının izlenmesi olarak ikili bir ayrıma gidilecektir.

Stratejik planın izlenmesinde 6 aylık dönemlerde izleme yapılacak denetim birimleri, il ve ilçe millî eğitim müdürlüğü ve Bakanlık denetim ve kontrollerine hazır halde tutulacaktır.

Yıllık planın uygulanmasında yürütme ekipleri ve eylem sorumlularıyla aylık ilerleme toplantıları yapılacaktır. Toplantıda bir önceki ayda yapılanlar ve bir sonraki ayda yapılacaklar görüşülüp karara bağlanacaktır.

## EKLER:

Sıra No	MADDELER	KATILMA DERECEŚİ				
		Kesinlikle Katılıyorum	Katılıyorum	Kararsızım	Kısmen Katılıyorum	Katılmıyorum
1	Kurumumuzda alınan kararlar, çalışanların katılımıyla alınır.	12	3	1	1	
2	Kurumdaki tüm duyurular çalışanlara zamanında iletilir.	11	5	1		
3	Her türlü ödüllendirmede adil olma, tarafsızlık ve objektiflik esastır.	10				
4	Kendimi, kurumun değerli bir üyesi olarak görürüm.	14	1	2		
5	Çalıştığım kurum bana kendimi geliştirme imkânı tanımaktadır.	11	4	2		
6	Kurum, teknik araç ve gereç yönünden yeterli donanımına sahiptir.	11	4	1	1	
7	Kurumda çalışanlara yönelik sosyal ve kültürel faaliyetler düzenlenir.	12	2	3		
8	Kurumda öğretmenler arasında ayırım yapılmamaktadır.	12	2	1	2	
9	kurumumuzda yerelde ve toplum üzerinde olumlu etki bırakacak çalışmalar yapmaktadır.	13	2	2		
10	Yöneticilerimiz, yaratıcı ve yenilikçi düşüncelerin üretilmesini teşvik etmektedir.	13	2	2		
11	Yöneticiler, kurumun vizyonunu, stratejilerini, iyileştirmeye açık alanlarını vs. çalışanlarla paylaşır.	12	4	1		
12	Kurumumuzda sadece öğretmenlerin kullanımına tahsis edilmiş yerler yeterlidir.	10	5	2		
13	Alanıma ilişkin yenilik ve gelişmeleri takip eder ve kendimi güncellerim.	10	5	2		
14	Kurumumuzun Olumlu (başarılı) ve Olumsuz (başarısız) Yönlerine İlişkin Görüşleriniz.					
	Olumlu (Başarılı) yönlerimiz	Olumsuz (başarısız) yönlerimiz				
1	Kişiler arası ilişkilerde saygı oldukça yüksektir	Kurumun fiziki şartlarının yetersizliği, kurum binasının eski olması				
2	Koordinasyon kuvvetlidir					
3	Kişiler arası iletişim hızlılığı					
4	Öğretmenler mesleki donanımını yükseltmek için çaba sarfetmektedir.					
5						