

BURDUR REHBERLİK VE ARAŞTIRMA MERKEZİ AYLIK BÜLTENİ

Ocak 2025

Sayı 23



İÇERİK

Ekran Süresi ve Saldırganlık Arasındaki İlişki

Özel Eğitim Sınıfları

Bu sayımızda kurumumuz RPDH bölümünce yapılan "Okul Öncesi Öğrencilerinde Maruz Kalınan Ekran Süresi ile Saldırganlık Düzeyleri Arasındaki İlişkinin İncelenmesi" konulu araştırma hakkında bilgi verilmektedir.

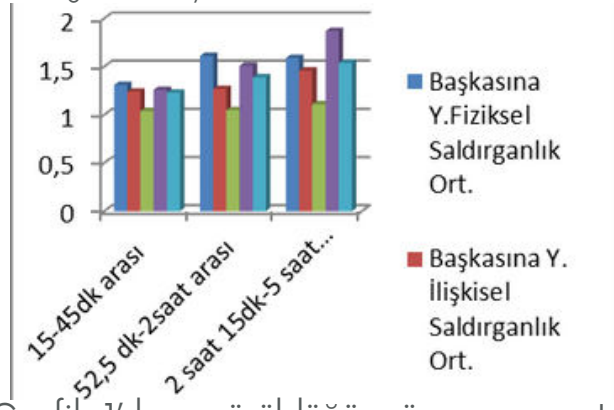
Bu araştırmanın amacı 36-72 ay çocukların günlük ekran sürelerinin davranışlara etkisinin incelenmesidir. Çalışma 36-72 ay çocukların ebeveyn görüşlerinden oluşmaktadır. Bu kapsamda 138 öğrenci velisinden görüş alınmıştır. Veri toplama aracı olarak 36-72 aylık çocuklara yönelik saldırganlık yönelim ölçeği ve bilgi formu kullanılmıştır.

Bireyin gelişimi yaşam boyu sürmekle birlikte dönem dönem daha hızlı bir seyir göstermektedir. Bebeklik ve okul öncesi dönem ile ergenlik dönemi bu dönemlerdendir. Çocuk, gelişiminin hızlı olduğu bu dönemlerde çevresel faktörlerden daha fazla etkilenir.



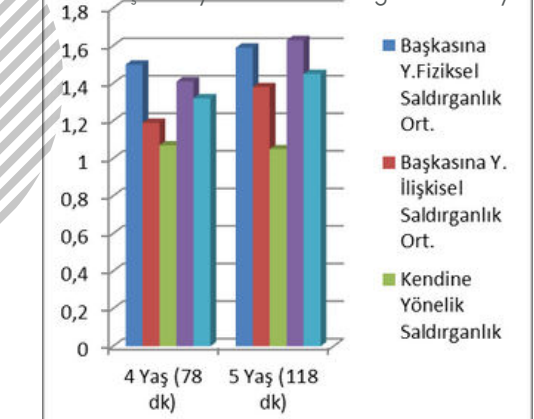
Çocuklar öğrendikleri bilgilerin ve kazandıkları becerilerin %70'ini 0-6 yaş arasında kazanırlar. Okul çağına kadar çocuğun kişilik özellikleri büyük ölçüde oluşmuş ve yerleşmiştir. Çocuğun bu dönemde edindiği davranışlar, büyük oranda yetişkinlik dönemindeki kişiliğini, alışkanlıklarını, inançlarını, değer yargılarını, tavır ve davranışlarını şekillendirir. Çocuğun bu dönemi sağlıklı geçirmesi, sonraki hayatının temellerinin sağlam olmasını sağlamaktadır. Günümüzde çocuklar teknolojiye maruz kalarak büyümektedir. 36-72 aylık çocukların ekrana maruz kalma durumunun ekran türü, izleme/oyunama süresi, içerik yönünden değerlendirilmesi ile saldırganlık yönelimleri arasındaki ilişkinin incelenmesinin 36-72 aylık çocukların saldırganlık yönelimlerini etkileyen teknoloji kullanıma dayalı etmenlerin ortaya konması ve gerekli tedbirlerin alınması açısından önemli olduğu düşünülmektedir.

Grafik-1 Maruz Kalınan Ekran Süresi Ortalamalarına Göre Saldırganlık Düzeyleri



Grafik-1'de görüldüğü üzere araştırma kapsamındaki öğrenciler günlük ortalama 15-45 dk arası ekrana maruz kalanlar (25 öğrenci), 52,5 dk. - 2 saat arası ekrana maruz kalanlar (81 öğrenci) ve 2 saat 15dk-5 saat arası ekrana maruz kalanlar (32 öğrenci) olarak ayrılmış ve her grubunda ortalama ekran süresi dakika olarak verilmiştir. Bu grafiğe göre maruz kalınan ekran süresi arttıkça başkasına yönelik fiziksel saldırganlık, başkasına yönelik ilişkisel saldırganlık, kendine yönelik saldırganlık ve eşyalara/nesnelere yönelik saldırganlık puanlarının da arttığı, paralel biçimde toplam saldırganlık puanlarının da arttığı görülmektedir.

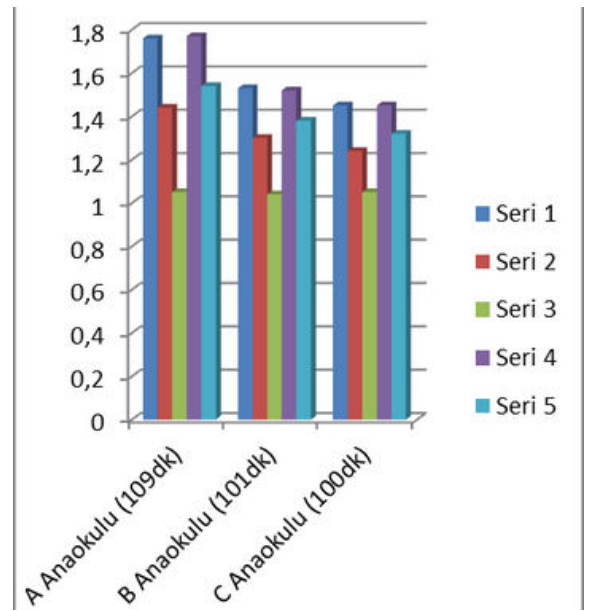
Grafik-2 Yaş Düzeyine Göre Saldırganlık Düzeyleri



Grafik-2'de görüldüğü üzere 5 yaş grubundaki öğrencilerin günlük ortalama maruz kaldığı ekran süresinin (118 dk.) 4 yaş grubu öğrencilere göre (78 dk.) daha yüksek olduğu görülmektedir. Bu grafiğe göre maruz kalınan ortalama ekran

süresinin daha yüksek olduğu 5 yaş grubunun başkasına yönelik fiziksel saldırganlık, başkasına yönelik ilişkisel saldırganlık, eşyalara/nesnelere yönelik saldırganlık ve toplam saldırganlık puanlarının daha yüksek olduğu, kendine yönelik saldırganlık puanlarının ise daha düşük olduğu görülmüştür.

Grafik-3 Araştırma Kapsamındaki Anaokullarına Göre Saldırganlık Düzeyleri



Grafik-3'te görüldüğü üzere araştırma kapsamındaki okulların ortalama ekran süresi sırası ile A Anaokulu (109 dk.), B Anaokulu (101 dk.) ve C Anaokulu (100 dk.) olarak sıralanmıştır. Bu sıralamaya bakıldığında ekran süreleri açısından okullar arasında büyük bir fark yoktur. Bu grafiğe göre maruz kalınan ortalama ekran süresi yükseldikçe az da olsa başkasına yönelik fiziksel saldırganlık, başkasına yönelik ilişkisel saldırganlık, eşyalara/nesnelere yönelik saldırganlık ve toplam saldırganlık puanlarının yükseldiği, kendine yönelik saldırganlık puanlarında ise önemli bir fark olmadığı görülmüştür.

SONUÇ VE ÖNERİLER

Çalışmamızda, çocukların çoğunun 1 saatten az ekran kullandığı, ekran süresi arttıkça başkasına yönelik fiziksel saldırganlık, başkasına yönelik ilişkisel saldırganlık, kendine yönelik saldırganlık ve eşyalara/nesnelere yönelik saldırganlık puanlarının da arttığı, paralel biçimde toplam saldırganlık puanlarının da arttığı görülmüştür.



ÖNERİLER

- Dijital becerileri öğrenmede önemli rol oynayan ebeveynler aile değerleri ve kültürel tarzına yönelik medya kullanım planı yapılmalıdır.
- Medya kullanımı açısından da çocuklara örnek olunmalı, daha kaliteli aile zamanı, daha sağlıklı beslenme alışkanlıkları ve daha iyi uykuyu destekleyen aile yemek masaları, çocukların yatak odaları, sosyal toplantılar gibi alanlarda teknoloji içermeyen bölgeler oluşturulmalıdır.
- Ev içinde kullanılmayan cihazlar çocukların pasif etkilenimini önlemek için kapatılmalıdır.
- Çocukları sakin ve sessiz tutmada medya araçlarını kullanılmak yerine çocuklara nefes alıp verme, sorunu çözme yollarından bahsetme, güçlü duyguların nasıl tanımlanacağı ve

ele alınacağı, duyguları yönlendirmeye yönelik farklı stratejiler bulma faaliyetleri gerçekleştirilmesi gerekir.

- Medya bilgi ve becerilerinin geliştirilmesi için dijital okuryazarlık alanında verilecek eğitimlerin erken çocukluk döneminde de başlanılabilir.
- Çocukların ekran başında geçirdiği sürenin azaltılmasında ve ekran maruziyetinin olumsuz etkilerinin önüne geçilmesinde ailelerin bilinçlendirilmesi, çocuklarının ihtiyaçları doğrultusunda ekran başında geçirilecek süreye limit koymaları, çocuklarıyla oyun oynamaları ve oyun için ayrılan sürenin artırılması, çocukların kendi akranlarıyla geçirdiği sürenin artırılması önerilebilir.
- Çocuklar ekran başında çok uzun yalnız başlarına bırakılmamalı ve ebeveynler çocuğun sanal ortamda hangi platformları kullandığını, hangi web sitelerini gezdiğini bilmelidir.



Faydalı ile faydasız ayırt edebilenler, bilgi sahibi olanlardır.

Şeyh Edebali

Özel Eğitim Sınıfları

Bu sayımızda okullarda yürütülen özel eğitim hizmetlerinde önemli bir yeri olan özel eğitim sınıfları ile ilgili merak edilen bazı hususları Ö.E.S. kılavuzundan da yararlanarak işledik.

1-Özel Eğitim Sınıfı Nedir?

Okul ve kurumlarda, durumları ayrı bir sınıfta eğitim görmeyi gerektiren özel eğitim ihtiyacı olan öğrenciler için yetersizlik türü, eğitim performansları ve özellikleri göz önünde bulundurularak, özel araç-gereçler ile eğitim materyalleri sağlanarak oluşturulmuş sınıflardır.

2-Özel Eğitim Sınıfı Nasıl Açılır ve Kapatılır?

Özel eğitim ihtiyacı olan ve ayrı bir sınıfta eğitim almaları uygun bulunan bireylerin, yetersizliği olmayan akranları ile bir arada eğitim görmeleri amacıyla her tür ve kademedeki resmî ve özel okullarda özel eğitim hizmetleri kurulunun teklifi doğrultusunda il/ilçe millî eğitim müdürlükleri tarafından özel eğitim sınıfları açılır. Bu süreçte özel eğitim hizmetleri kurulu özel eğitim sınıfında eğitime erişimi sağlanacak öğrencilerin yetersizlik türleri, özel eğitim sınıfı açılmasına ihtiyaç duyulan kademe ile bu sınıfta uygulanacak eğitim programının belirlenmesi gibi hususlarda değerlendirmeler yapar ve millî eğitim müdürlüklerine bu doğrultuda öneride bulunur. Özel eğitim sınıfının kapatılması ile ilgili iş ve işlemler il/ilçe özel eğitim hizmetleri kurulunun önerisi doğrultusunda il/ilçe milli eğitim müdürlükleri tarafından yapılır.

3-Özel Eğitim Sınıfında Yarı Zamanlı Kaynaştırma Uygulaması Nasıl Yapılır?

Özel eğitim sınıfında kayıtlı olan öğrenciler bireyselleştirilmiş eğitim programı geliştirme biriminin planlaması doğrultusunda bazı dersleri ve sosyal etkinlikleri diğer akranları ile bir arada yaparlar. Yarı zamanlı kaynaştırma uygulaması kapsamında yürütülen bu hizmet ile özel eğitim ihtiyacı

olan öğrencilerin bazı becerileri yetersizliği olmayan diğer akranlarını model alarak öğrenmelerine, onlarla arkadaşlık kurmalarına, bazı etkinlikleri birlikte yapmalarına ve toplumsal yaşamın içine daha kolay katılmalarına fırsat yaratırken diğer öğrencilerin de özel eğitim ihtiyacı olan bireyleri tanımalarına, bireysel farklılıkları anlamalarına ve toplum yaşamında her an karşılaşılabilecekleri bu bireylere karşı olumlu tutum geliştirmelerine olanak sağlamaktadır.

4-Okullarda Birden Fazla Özel Eğitim Sınıfı Açılabilir mi?

Özel eğitim sınıfında eğitime erişimi sağlanması öngörülen öğrenci sayısı ile il/ilçe özel eğitim hizmetleri kurulunun önerisi doğrultusunda bir okulda birden fazla özel eğitim sınıfı açılabilir. Ancak eğitime erişimleri bu yolla sağlanacak öğrencilerin ikamet adresleri dikkate alınarak uygun olan okullarda özel eğitim sınıfı açılmasına özen gösterilir.

5-Özel Eğitim Sınıfları Arasında Nakil/Geçiş İşlemleri Nasıl Yapılır?

Aynı tür eğitim programının uygulandığı özel eğitim sınıfları arasında gerçekleştirilecek nakil işlemlerinde, rehberlik ve araştırma merkezi tarafından düzenlenen özel eğitim değerlendirme kurulu raporu yeniden istenmez; nakil işlemleri il/ilçe özel eğitim hizmetleri kurulunca yerleştirme kararı doğrultusunda yapılır. Ancak öğrencinin devam ettiği eğitim ortamının uygun olmadığı durumlarda rehberlik ve araştırma merkezinde öğrencinin eğitsel değerlendirme ve tanınması yeniden yapılır. Özel eğitim değerlendirme kurulu raporu doğrultusunda il/ilçe özel eğitim hizmetleri kurulunun vereceği yerleştirme kararına göre öğrencinin yeni eğitim ortamına geçişi ile ilgili iş ve işlemler yapılır.